



แผนพัฒนาสถานศึกษา พ.ศ. 2556 -2560



วิทยาลัยเทคนิคชัยบุรี อาชีวศึกษาจังหวัดบุรีรัมย์
สำนักงานคณะกรรมการการอาชีวศึกษา

คำนำ

แผนพัฒนาสถานศึกษา เป็นเทคนิคหนึ่งในการพัฒนาคุณภาพการศึกษาในระดับสถานศึกษา เป็นข้อตกลงร่วมกันของสถานศึกษากับผู้ปกครอง ชุมชน และคณะกรรมการบริหารสถานศึกษาในการที่จะร่วมพัฒนาการจัดการศึกษาของสถานศึกษา ซึ่งจัดทำเป็นแผนพัฒนาระยะ 5 ปี พ.ศ. 2556 – 2560 และเป็นการเตรียมความพร้อมสู่ประชาคมอาเซียน โดยได้วิเคราะห์จากการนำหลักคิดเศรษฐกิจพอเพียงตามแนวพระราชดำริ ยุทธศาสตร์การพัฒนาในแผนพัฒนาฯ ฉบับที่ 11 การขับเคลื่อนนโยบายรัฐบาลด้านการศึกษาของกระทรวงศึกษาธิการ และนโยบายการบริหารจัดการอาชีวศึกษา 4 มิติ ผนวกปัญหาและความต้องการของวิทยาลัย โดยคาดหวังว่าจะใช้แผนพัฒนานี้เป็นสัญญาประชาคม ในการจัดการศึกษาของวิทยาลัย ในช่วงปี พ.ศ. 2556-2560

ดังนั้น แผนพัฒนาสถานศึกษา จึงเป็นประโยชน์ต่อสถานศึกษาให้มีการดำเนินงานตามแผนที่กำหนด จัดหลักสูตรได้ตรงตามความต้องการของผู้เรียน ผู้เรียนได้รับการพัฒนาคุณภาพ ผู้ปกครองชุมชนเกิดความมั่นใจกับสถานศึกษา

วิทยาลัยเทคนิคชัยบุรี

มิถุนายน 2556

สารบัญ

	หน้า
คำนำ	ก
สารบัญ	ข
บทที่ 1 กฎหมายและนโยบายที่เกี่ยวข้อง	1
บทที่ 2 ภาพรวมของสถานศึกษา (School Profile)	8
1. ความเป็นมา	9
1.1 ข้อมูลพื้นฐาน ประวัติ ที่ตั้ง ขนาด	9
1.2 สภาพชุมชน	10
1.3 ปรัชญาของสถานศึกษา	13
2. สภาพปัจจุบัน	14
2.1 จำนวนนักเรียน ครู บุคลากร อาคาร สถานที่	14
2.2 โครงสร้างการบริหารวิทยาลัย	21
2.3 หลักสูตร การเรียนการสอน (การใช้หลักสูตร)	22
3. วิสัยทัศน์ของวิทยาลัย	23
4. พันธกิจของวิทยาลัย	23
5. อัตลักษณ์ของผู้เรียน เอกลักษณ์ของวิทยาลัยฯ	23
6. เป้าหมายสภาพความสำเร็จที่คาดหวังตามแผนพัฒนาสถานศึกษา	23
7. แนวปฏิบัติที่ใช้ไปสู่เป้าหมายที่ต้องการ (ยุทธศาสตร์)	25
บทที่ 3 การพัฒนาและจุดเน้นในการพัฒนาคุณภาพการศึกษา	26
พันธกิจที่ 1 ผลิตนักเรียนนักศึกษาประเภทช่างอุตสาหกรรมและพาณิชยกรรมที่มี คุณภาพตามมาตรฐานอาชีวศึกษา	28
พันธกิจที่ 2 ส่งเสริมให้สถานศึกษาเป็นศูนย์กลางการเรียนรู้ด้านช่างอุตสาหกรรมและ พาณิชยกรรม	31
พันธกิจที่ 3 พัฒนาสถานศึกษามุ่งสู่สถานศึกษาคุณภาพ	32
พันธกิจที่ 4 ส่งเสริมการวิจัย สร้างนวัตกรรม สิ่งประดิษฐ์อย่างต่อเนื่อง	35
พันธกิจที่ 5 สร้างภาพลักษณ์ที่ดีให้สถานศึกษา	36
บทที่ 4 การจัดการเรียนการสอนตามหลักสูตร	38
บทที่ 5 บทบาทหน้าที่ผู้เกี่ยวข้องกับการจัดการศึกษา	47
1. คณะกรรมการ	48
2. ผู้บริหารสถานศึกษา	48
3. ครู – อาจารย์ และบุคลากรอื่น ๆ	50

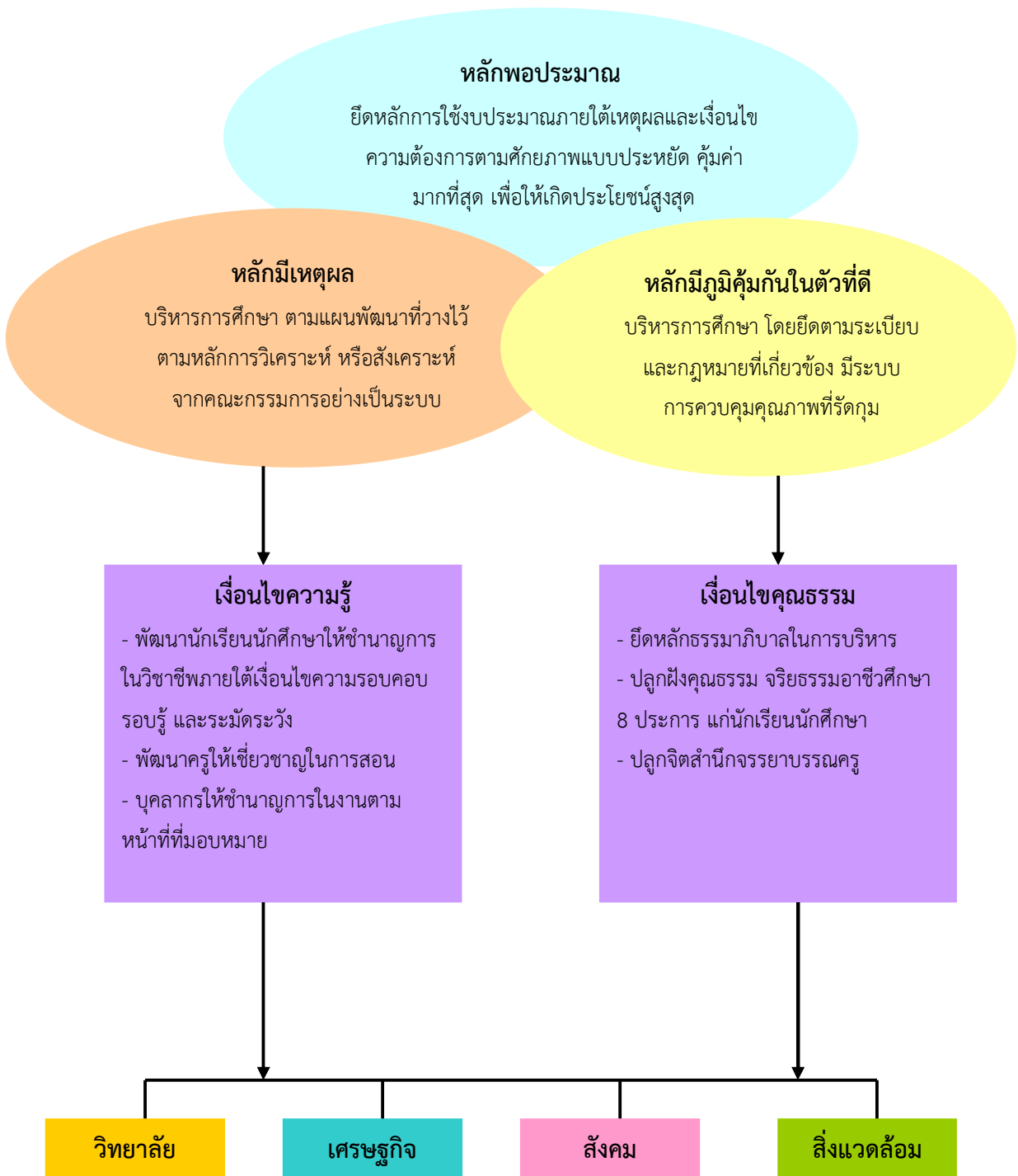
สารบัญ (ต่อ)

	หน้า
4. ผู้ปกครองและชุมชน	50
บทที่ 6 บทบาทหน้าที่ของผู้เรียน	52
กฎระเบียบของวิทยาลัย	53
การร่วมกิจกรรม	62
คุณลักษณะที่พึงประสงค์ของนักศึกษา	62
บทที่ 7 การวางแผนการจัดงบประมาณ และการวางแผนการกำกับ ตรวจสอบ รายงาน	64
1. การวางแผนการจัดงบประมาณ	65
2. แผนกำกับ ตรวจสอบ รายงาน	66
บทที่ 8 แผนการพัฒนา Road Map ระยะ 5 ปี (พ.ศ. 2556 – 2560)	67
ภาคผนวก	73
- คณะกรรมการสถานศึกษา ปีการศึกษา 2556	
- คณะกรรมการบริหารสถานศึกษา ปีการศึกษา 2556	
- คำสั่งวิทยาลัยเทคนิคชัยบุรีที่ 173/2556	

บทที่ 1

กฎหมายและนโยบายที่เกี่ยวข้อง

การนำหลักคิดเศรษฐกิจพอเพียงตามแนวพระราชดำริ
สู่การพัฒนาการศึกษาวิทยาลัย พ.ศ. 2556-2560



ยุทธศาสตร์การพัฒนาในแผนพัฒนาฯ ฉบับที่ 11 กำหนดไว้ 6 ยุทธศาสตร์ คือ

ยุทธศาสตร์ที่ 1 ยุทธศาสตร์การสร้างความเป็นธรรมในสังคม ให้ความสำคัญกับ

- 1) การสร้างความมั่นคงทางเศรษฐกิจและสังคมให้กับทุกคนในสังคมไทย
- 2) การจัดบริการทางสังคมให้ทุกคนตามสิทธิขั้นพื้นฐาน
- 3) การเสริมสร้างพลังให้ทุกภาคส่วนสามารถเพิ่มทางเลือกการใช้ชีวิตในสังคม
- 4) การสานสร้างความสมพันธะของคนในสังคม

ยุทธศาสตร์ที่ 2 ยุทธศาสตร์การพัฒนาคนสู่สังคมแห่งการเรียนรู้ตลอดชีวิตอย่างยั่งยืน ให้ความสำคัญกับ

- 1) การปรับโครงสร้างและการกระจายตัวประชากรให้เหมาะสม
- 2) การพัฒนาคุณภาพคนไทยให้มีภูมิคุ้มกันต่อการเปลี่ยนแปลง
- 3) การส่งเสริมการลดปัจจัยเสี่ยงด้านสุขภาพอย่างเป็นองค์รวม
- 4) การส่งเสริมการเรียนรู้ตลอดชีวิต มุ่งสร้างกระแสสังคมให้การเรียนรู้เป็นหน้าที่ของคนไทยทุกคน
- 5) การเสริมสร้างความเข้มแข็งของสถาบันทางสังคม

ยุทธศาสตร์ที่ 3 ยุทธศาสตร์ความเข้มแข็งภาคเกษตร ความมั่นคงของอาหารและพลังงาน ให้ความสำคัญกับ

- 1) การพัฒนาทรัพยากรธรรมชาติที่เป็นฐานการผลิตภาคเกษตรให้เข้มแข็งและยั่งยืน
- 2) การเพิ่มประสิทธิภาพและศักยภาพการผลิตภาคเกษตร ภาครัฐ
- 3) การสร้างมูลค่าเพิ่มผลผลิตทางการเกษตรตลอดห่วงโซ่การผลิต
- 4) การสร้างความมั่นคงในอาชีพและรายได้ให้แก่เกษตรกร
- 5) การสร้างความมั่นคงด้านอาหารและพัฒนาพลังงานชีวภาพในระดับครัวเรือนและชุมชน
- 6) การสร้างความมั่นคงด้านพลังงานชีวภาพ เพื่อสนับสนุนการพัฒนาประเทศและความเข้มแข็งภาคเกษตร
- 7) การปรับระบบบริหารจัดการภาครัฐ เพื่อเสริมสร้างความมั่นคงด้านอาหารและพลังงาน

ยุทธศาสตร์ที่ 4 ยุทธศาสตร์การปรับโครงสร้างเศรษฐกิจสู่การเติบโตอย่างมีคุณภาพและยั่งยืน ให้ความสำคัญกับ

- 1) การปรับโครงสร้างเศรษฐกิจสู่การพัฒนาที่มีคุณภาพและยั่งยืน โดยสร้างความเข้มแข็งให้กับผู้ประกอบการ
- 2) การพัฒนาวิทยาศาสตร์ เทคโนโลยี วิจัย และนวัตกรรม ให้เป็นพลังขับเคลื่อนการปรับโครงสร้างเศรษฐกิจให้เติบโตอย่างมีคุณภาพและยั่งยืน
- 3) การพัฒนาขีดความสามารถในการแข่งขันที่มีประสิทธิภาพเท่าเทียมและเป็นธรรม
- 4) การบริหารจัดการเศรษฐกิจส่วนรวมอย่างมีเสถียรภาพ

ยุทธศาสตร์ที่ 5 ยุทธศาสตร์การสร้างความเชื่อมโยงกับกับประเทศในภูมิภาคเพื่อความมั่นคง ทางเศรษฐกิจและสังคม ให้ความสำคัญกับ

- 1) การพัฒนาความเชื่อมโยงด้านการขนส่งและระบบโลจิสติกส์ภายใต้กรอบความร่วมมือในอนุภูมิภาคต่าง ๆ
- 2) การพัฒนาฐานลงทุนโดยเพิ่มขีดความสามารถในการแข่งขันระดับอนุภูมิภาค
- 3) การสร้างความพร้อมในการเข้าสู่ประชาคมอาเซียน
- 4) การเข้าร่วมเป็นภาคความร่วมมือระหว่างประเทศและภูมิภาคภายใต้บทบาทที่สร้างสรรค์
- 5) การสร้างความเป็นหุ้นส่วนทางเศรษฐกิจในภูมิภาคด้านการพัฒนาทรัพยากรมนุษย์ การเคลื่อนย้ายแรงงานและการส่งเสริมแรงงานไทยในต่างประเทศ
- 6) การมีส่วนร่วมอย่างสำคัญในการสร้างสังคมนานาชาติที่มีคุณภาพชีวิต ป้องกันภัยจากการก่อการร้ายและอาชญากรรม ยาเสพติด ภัยพิบัติ และการแพร่ระบาดของโรคภัย
- 7) การเสริมสร้างความร่วมมือที่ดีระหว่างประเทศในการสนับสนุนการเจริญเติบโตทางเศรษฐกิจอย่างมีจริยธรรมและไม่ส่งผลกระทบต่อสิ่งแวดล้อม
- 8) การเร่งรัดการใช้ประโยชน์จากข้อตกลงการค้าเสรี ที่มีผลบังคับใช้แล้ว
- 9) การส่งเสริมให้ประเทศไทยเป็นฐานการลงทุนและการประกอบธุรกิจในเอเชีย
- 10) การปรับปรุงและเสริมสร้างความเข้มแข็งของภาคการพัฒนาภายในประเทศ

ยุทธศาสตร์ที่ 6 ยุทธศาสตร์การจัดการทรัพยากรธรรมชาติและสิ่งแวดล้อมอย่างยั่งยืน ให้ความสำคัญกับ

- 1) การอนุรักษ์ ฟื้นฟู และสร้างความมั่นคงของฐานทรัพยากรธรรมชาติ และสิ่งแวดล้อม
- 2) การปรับกระบวนการพัฒนา และขับเคลื่อนประเทศเพื่อเตรียมพร้อมไปสู่การเป็นเศรษฐกิจและสังคมคาร์บอนต่ำและเป็นมิตรกับสิ่งแวดล้อม
- 3) การยกระดับขีดความสามารถในการรองรับและปรับตัวต่อการเปลี่ยนแปลงสภาพภูมิอากาศ
- 4) การเตรียมความพร้อมรองรับกับภัยพิบัติทางธรรมชาติ ด้วยการจัดทำแผนที่และจัดลำดับพื้นที่เสี่ยงภัยทั้งในระดับประเทศ ภูมิภาคและจังหวัด
- 5) การสร้างภูมิคุ้มกันด้านการค้าจากเงื่อนไขด้านสิ่งแวดล้อมและวิกฤตจากการเปลี่ยนแปลงสภาพภูมิอากาศ
- 6) การเพิ่มบทบาทประเทศไทยในเวทีประชาคมโลกที่เกี่ยวข้องกับกรอบความตกลงและพันธกรณีด้านสิ่งแวดล้อมระหว่างประเทศ
- 7) การควบคุมและลดมลพิษ มุ่งลดปริมาณมลพิษทางอากาศ
- 8) การพัฒนาระบบการบริหารจัดการทรัพยากรธรรมชาติและสิ่งแวดล้อมให้มีประสิทธิภาพ โปร่งใสและเป็นธรรมอย่างบูรณาการ

การขับเคลื่อนนโยบายรัฐบาลด้านการศึกษาของกระทรวงศึกษาธิการ

1. เร่งพัฒนาคุณภาพการศึกษาและคุณภาพผู้ศึกษา
การปฏิรูปหลักสูตรการศึกษาทุกระดับ
การผลิตและพัฒนากำลังคนให้ตรงกับอุปสงค์ทั้งภายในประเทศและระดับ
การปลูกฝังคุณธรรมและจิตสำนึกประชาธิปไตย
การพัฒนาคุณภาพครู อาจารย์ และบุคลากรทางการศึกษา
การใช้เทคโนโลยีสารสนเทศให้เป็นประโยชน์ในการยกระดับคุณภาพการศึกษา
2. การสร้างโอกาสทางการศึกษา
การสร้างโอกาสทางการศึกษาให้ครอบคลุมผู้ยากไร้ ผู้ด้อยโอกาส ผู้พิการทุพพลภาพ
การศึกษาต่อเนื่องตลอดชีวิต
3. การนำสันติสุขสู่ 3 จังหวัดชายแดนภาคใต้
4. การแก้ไขปัญหายาเสพติด
5. การจัดหาเครื่องคอมพิวเตอร์แบบพกพา (แท็บเล็ต)
6. การวิจัยและพัฒนา
7. กองทุนตั้งตัวได้
8. การผลักดันการปฏิรูปการเมืองเพื่อให้มีรัฐธรรมนูญของประชาชน
9. งบประมาณ
10. การบริหารจัดการ
การบริหารให้ยึดหลักการบริหารกิจการบ้านเมืองที่ดี
การดูแลเรื่องการลงทุนละเมิดทางเพศในสถานศึกษาอย่างจริงจัง
การพัฒนาประสิทธิภาพสถานศึกษา
การเตรียมความพร้อมเพื่อเข้าสู่ประชาคมอาเซียน
11. การบูรณาการการทำงานร่วมกับกระทรวง/หน่วยงานอื่นในการขับเคลื่อนนโยบายรัฐบาล

นโยบายการบริหารจัดการอาชีวศึกษา 4 มิติ

มิติที่ 1 การสร้างโอกาสทางการศึกษา

- 1.1 พัฒนาศูนย์อบรมอาชีวศึกษา
- 1.2 เทียบโอนประสบการณ์สายอาชีพ จบ ปวช. ได้ใน 8 เดือน
- 1.3 จัดตั้งสถาบันการอาชีวศึกษา
- 1.4 จัดตั้งและขยายศูนย์ซ่อมสร้าง เพื่อชุมชน Fix it Center
- 1.5 ศูนย์ฝึกอาชีพชุมชน สนับสนุน OTOP
- 1.6 ขยายให้มีผู้เรียนอาชีวศึกษาเพิ่มขึ้น
- 1.7 ลดการออกกลางคัน
- 1.8 ขยายโอกาสในการศึกษาด้านอาชีวศึกษาถึงระดับปริญญาตรีสายปฏิบัติการ
- 1.9 สอนวิชาชีพ เพื่อคนพิการในสถานศึกษา
- 1.10 สนับสนุนค่าใช้จ่ายในการจัดการศึกษาตั้งแต่อนุบาลจนจบการศึกษาขั้นพื้นฐาน
- 1.11 จัดอาชีวศึกษาและพัฒนาอาชีพ สร้างงาน สร้างรายได้ในกลุ่มพื้นที่ชายแดนภาคใต้

“เรียนฟรี มีงานทำ มีรายได้ระหว่างเรียน”

มิติที่ 2 การพัฒนาคุณภาพ

ด้านคุณภาพผู้เรียน

- 2.1 เร่งยกระดับ คุณภาพผู้เรียนให้พร้อมเข้าสู่ประชาคมอาเซียน
- 2.2 ปฏิรูปกระบวนการเรียนรู้ โดยยึดผู้เรียนเป็นศูนย์กลาง
- 2.3 ปรับปรุงหลักสูตรอาชีวศึกษาทุกระดับ
- 2.4 พัฒนาแนวทางการประเมินผู้เรียนตามสภาพจริง
- 2.5 ร่วมมือกับเอกชนจัดการเรียนการสอนและฝึกงานในสถานประกอบการ
- 2.6 พัฒนาคุณภาพผู้เรียนด้วยกิจกรรมองค์การวิชาชีพ จิตอาสา และกีฬา

ด้านคุณภาพสถานศึกษา

- 2.7 พัฒนาระบบประกันคุณภาพภายใน
- 2.8 ยกระดับมาตรฐานสถานศึกษา

ด้านคุณภาพการเรียนการสอน

- 2.9 วิจัยปฏิบัติการเพื่อพัฒนาการเรียนรู้สู่การเป็นผู้ประกอบการ
- 2.10 ส่งเสริมการพัฒนานวัตกรรมของผู้เรียนและผู้สอน
- 2.11 ส่งเสริมนวัตกรรม และการประดิษฐ์คิดค้น
- 2.12 จัดการเรียนการสอน English Program และ Mini English Program

2.13 นำระบบ ICT มาใช้ เพื่อการเรียนการสอน

ด้านคุณภาพครู

2.14 กำหนดมาตรฐานสมรรถนะครูอาชีวศึกษา

2.15 พัฒนาครู โดยใช้เครือข่าย/สมาคมวิชาชีพ

2.16 พัฒนาระบบนิเทศภายใน

2.17 เร่งยกระดับวิทยฐานะ

“ปรับการเรียน เปลี่ยนการสอน ปฏิรูปการสอบ ให้ทันกับยุคสมัยอย่างมีคุณภาพ”

มติที่ 3 การสร้างประสิทธิภาพในด้านการบริหารจัดการ

3.1 พัฒนาระบบฐานข้อมูล สนับสนุนการวางแผน และการพัฒนาคุณภาพ

3.2 นำระบบ ICT มาใช้เพื่อการบริหารจัดการ

3.3 บริหารงานบุคคล โดยใช้หลักธรรมาภิบาล

- ดูแลและแก้ปัญหาครูจ้างสอน และใบประกอบวิชาชีพ
- สร้างขวัญ กำลังใจ และจิตสำนึกในความเป็นเจ้าขององค์กร

3.4 ป้องกันและแก้ปัญหาเสพติดในสถานศึกษา

3.5 จัดสรรงบประมาณ/ทรัพยากรอย่างเหมาะสม

- ครุภัณฑ์มาตรฐานขั้นพื้นฐาน
- สถานศึกษาขนาดเล็ก

3.6 กระจายอำนาจการบริหารงบประมาณ

“การบริหารจัดการเป็นที่ยอมรับ เชื่อมั่น มีเอกภาพใช้เทคโนโลยีสนับสนุน”

มติที่ 4 ความร่วมมือในการจัดการอาชีวศึกษา

4.1 จัดตั้งกองทุนอาชีวศึกษาเพื่อการพัฒนา และฝึกอบรมวิชาชีพ

4.2 เพิ่มการจัดอาชีวศึกษาระบบทวิภาคีทุกระดับ ฝึกประสบการณ์วิชาชีพทั้งในและต่างประเทศ

4.3 ขยายความร่วมมือกับภาครัฐและเอกชนในทุกรูปแบบต่าง ๆ ในการพัฒนา นักศึกษา พัฒนาครู พัฒนาการเรียนการสอน

4.4 ร่วมกับประเทศในอาเซียน พัฒนาคุณภาพการอาชีวศึกษา

“เพิ่มทักษะวิชาชีพ ด้วยความร่วมมือในและต่างประเทศ”

บทที่ 2

ภาพรวมของสถานศึกษา (School Profile)

1. ความเป็นมา

1.1 ข้อมูลพื้นฐาน ประวัติ ที่ตั้ง ขนาด

ประวัติของสถานศึกษา

วิทยาลัยเทคนิคธัญบุรี เป็นสถานศึกษาในอาชีวศึกษาจังหวัดปทุมธานี สังกัดสำนักงานคณะกรรมการการอาชีวศึกษา กระทรวงศึกษาธิการ จัดตั้งขึ้นตามนโยบายการขยายโอกาสทางการศึกษาวิชาชีพ ของกระทรวงศึกษาธิการ โดยเริ่มจากการจัดตั้งคณะทำงานศึกษาความเป็นไปได้ในการจัดตั้ง ซึ่งผลการศึกษาพบว่าการจัดตั้งวิทยาลัยเทคนิคขึ้นที่อำเภอธัญบุรีนั้น มีความเหมาะสมทั้งในด้านของนักศึกษา ที่คาดว่าจะเข้าศึกษาต่อในพื้นที่บริการ และด้านศักยภาพในการขยายตัวทางด้านการค้าอุตสาหกรรมที่เพิ่มขึ้นทุกปี ดังนั้นจึงมีข้อเสนอโครงการจัดตั้งวิทยาลัยเทคนิคขึ้น และนำเสนอการพิจารณาของกรมอาชีวศึกษา ในปี พ.ศ. 2538 โดยจัดหาพื้นที่ซึ่งเป็นที่ดินราชพัสดุ หมายเลขทะเบียน 45742 ซึ่งท่านผู้หญิงสุทธิอรธณณมตร (ฉลวย เลขยานนท์) มอบให้กระทรวงการคลัง เพื่อใช้เป็นประโยชน์ในราชการ กระทรวงศึกษาธิการ เนื้อที่จำนวน 268 ไร่ 70 ตารางวา และเมื่อปีพ.ศ.2522 กรมธนารักษ์ ได้กำหนดให้แบ่งที่ดินแปลงดังกล่าวให้กรมอาชีวศึกษา เป็นเนื้อที่จำนวน 100 ไร่ ซึ่งอยู่ห่างจากวิทยาลัยเทคนิคปทุมธานี เป็นระยะห่างประมาณ 45 กิโลเมตร

พ.ศ. 2540 เปิดรับนักเรียนผู้สำเร็จการศึกษาระดับมัธยมศึกษาตอนต้น (ม.3) เข้าศึกษาต่อในระดับอุดมศึกษา หลักสูตรประกาศนียบัตรวิชาชีพ (ปวช.) จำนวน 2 สาขาวิชาช่างไฟฟ้าและสาขาวิชาช่างก่อสร้าง

พ.ศ. 2544 เปิดสอนหลักสูตรประกาศนียบัตรวิชาชีพ (ปวช.) เพิ่ม 1 สาขาวิชา คือ สาขาวิชาช่างอิเล็กทรอนิกส์

พ.ศ. 2545 เปิดสอนหลักสูตรประกาศนียบัตรวิชาชีพ (ปวช.) เพิ่ม 1 สาขาวิชา คือ สาขาวิชาการบัญชี

พ.ศ. 2547 เปิดหลักสูตรประกาศนียบัตรวิชาชีพ (ปวช.) เพิ่ม 1 สาขาวิชา คือ สาขาวิชาเลขานุการ (ระบบทวิภาคี) และเปิดสอนหลักสูตรประกาศนียบัตรวิชาชีพชั้นสูง (ปวส.) จำนวน 4 สาขาวิชา คือ สาขาวิชาติดตั้งไฟฟ้า สาขาวิชาเทคนิคก่อสร้าง สาขาวิชาช่างอิเล็กทรอนิกส์ และสาขาวิชาคอมพิวเตอร์ธุรกิจ

พ.ศ. 2548 เปิดสอนหลักสูตรประกาศนียบัตรวิชาชีพ (ปวช.) เพิ่ม 1 สาขาวิชา คือ สาขาวิชาธุรกิจค้าปลีก (ระบบทวิภาคี) และหลักสูตรประกาศนียบัตรวิชาชีพชั้นสูง (ปวส.) เพิ่มในสาขาวิชาการบัญชี

พ.ศ. 2551 เปิดหลักสูตรประกาศนียบัตรวิชาชีพชั้นสูง (ปวส.) เพิ่ม 3 สาขาวิชา คือ สาขาวิชาธุรกิจค้าปลีก (ระบบทวิภาคี) สาขาวิชาเทคนิคยานยนต์ (ระบบทวิภาคี) และสาขาวิชาเทคโนโลยีปาล์มน้ำมัน

วิทยาลัยเทคนิคธัญบุรี เป็นสถานศึกษา ตามโครงการจัดตั้งใหม่ ปี พ.ศ. 2539 ประกาศจัดตั้งเมื่อวันที่ 25 มีนาคม 2539 ตั้งอยู่ที่ ตำบลบึงนาราง อำเภोधัญบุรี จังหวัดปทุมธานี

สถานที่ตั้งเลขที่ 109 หมู่ 3 ตำบลบึงน้ำรักษ์ อำเภอธัญบุรี จังหวัดปทุมธานี รหัสไปรษณีย์ 12110 หมายเลขโทรศัพท์ (02) 546 – 7185-6 โทรสาร (02) 546 – 7184

อาคารอำนวยการ 3 ชั้น	จำนวน	1	หลัง
อาคารโรงฝึกงาน 4 ชั้น	จำนวน	1	หลัง
อาคารเรียนรวม 4 ชั้น	จำนวน	1	หลัง
อาคารโรงอาหาร	จำนวน	1	หลัง
อาคารบ้านพักครู 2 ชั้น	จำนวน	1	หลัง
อาคารเวรยาม/งานปกครอง 1 ชั้น	จำนวน	1	หลัง
สนามฟุตบอล	จำนวน	1	สนาม
สนามบาสเกตบอล	จำนวน	1	สนาม
สนามวอลเลย์บอล/ตะกร้อ	จำนวน	1	สนาม
สนามเปตอง	จำนวน	2	สนาม

1.2 สภาพชุมชน (สภาพเศรษฐกิจ สังคม ประเพณี วัฒนธรรม ความร่วมมือของชุมชนที่มีต่อสถานศึกษา)

สภาพชุมชน เศรษฐกิจ สังคมและการเมือง

คำขวัญประจำจังหวัด

ถิ่นบัวหลวง เมืองรวงข้าว
เชื้อชาวมอญ นครธรรมะ
พระตำหนักกรวมใจ สดใสเจ้าพระยา
ก้าวหน้าอุตสาหกรรม

สภาพภูมิศาสตร์

จังหวัดปทุมธานีเป็นจังหวัดในภาคกลางของประเทศไทยมีแม่น้ำเจ้าพระยาไหลผ่านตัวเมืองอยู่ห่างจากกรุงเทพมหานครประมาณ 32 กิโลเมตร มีพื้นที่ทั้งหมดประมาณ 1,500 ตารางกิโลเมตร แบ่งเขตการปกครองออกเป็น 7 อำเภอ (60 ตำบล 532 หมู่บ้าน) คือ อำเภอเมืองปทุมธานี อำเภอสามโคก อำเภอลาดหลุมแก้ว อำเภอธัญบุรี อำเภอลองหลวง อำเภอหนองเสือและอำเภอลำลูกกา

อาณาเขต

ทิศเหนือ ติดจังหวัดพระนครศรีอยุธยา
ทิศใต้ ติดจังหวัดนนทบุรีและกรุงเทพฯ

ทิศตะวันออก ติดจังหวัดนครนายกและจังหวัดฉะเชิงเทรา
ทิศตะวันตก ติดจังหวัดนนทบุรี

ลักษณะภูมิประเทศ

พื้นที่ส่วนใหญ่เป็นที่ราบลุ่มอันอุดมสมบูรณ์ มีลำคลองหลายสายไหลลงสู่แม่น้ำเจ้าพระยา เช่น คลองเชียงรากน้อย คลองบางเตย คลองบางโพธิ์ คลองแม่น้ำอ้อม คลองบางหลวง คลองรังสิตประยูรศักดิ์ ฯลฯ

ประชากร

จากการสำรวจในปี 2547 มีจำนวนประชากรรวมทั้งสิ้น 769,998 คน เป็นชาย 371,021 คน เป็นหญิง 398,977 คน ซึ่งส่วนใหญ่นับถือศาสนาพุทธ รองลงมาเป็นศาสนาอิสลามและอื่น ๆ

การปกครองท้องถิ่น

เทศบาล	13	แห่ง
องค์การบริหารส่วนตำบล	52	แห่ง

ประวัติศาสตร์ของจังหวัดปทุมธานี

จังหวัดปทุมธานีเดิมชื่อ “เมืองสามโคก” เป็นเมืองที่ตั้งมาตั้งแต่สมัยกรุงศรีอยุธยา ในแผ่นดินของสมเด็จพระนารายณ์มหาราชได้โปรดเกล้าฯ ให้ครอบครัวมอญที่ถูกอพยพต้อนมาจากเมืองเกาะตะมาะ ไปทำมาหากินที่บ้านนี้ ใกล้กับวัดสิงห์เขต อำเภอสามโคกในปัจจุบันยังมีโคกดินโบราณสำหรับ เผาอ่างของชาวมอญในสมัยโบราณ เพียง 2 โคก การอพยพชาวมอญอยู่เมืองนี้ ยังมีในสมัยของสมเด็จพระเจ้ากรุงธนบุรี (พ.ศ. 2358) ครั้นถึงของพระบาทสมเด็จพระพุทธเลิศหล้านภาลัย พระองค์ทรงเสด็จประพาสเมืองสามโคกได้มีพสกนิกรจำนวนมากสำนึกในพระมหากรุณาธิคุณ นำดอกบัวขึ้นทูลเกล้าถวายเนื่องแน่น จึงได้ทรงกรุณาโปรดเกล้าฯ พระราชทานนามเมืองใหม่เพื่อให้เป็นสิริมงคลว่า “เมืองปทุมธานี” ปัจจุบันคือ “จังหวัดปทุมธานี”

การคมนาคม

การเดินทางมาจังหวัดปทุมธานี จัดว่าอยู่ในเกณฑ์ที่สะดวกมาก ทั้งทางรถยนต์ รถไฟ และทางเรือ จากกรุงเทพมหานครมีรถประจำทางขององค์การขนส่งมวลชน ทั้งรถโดยสารประจำทาง และรถโดยสารปรับอากาศสามารถเดินทางได้ทั้งทางด้านถนนวิภาวดี – รังสิต และถนนติวานนท์

ทางเรือ : จังหวัดปทุมธานีมีแม่น้ำเจ้าพระยา และคลองต่าง ๆ เชื่อมโยงการเดินทางระหว่างกรุงเทพฯ และจังหวัดใกล้เคียง

ทางรถไฟ : สามารถใช้บริการของทางรถไฟลงที่สถานีรังสิตแล้วต่อรถโดยสารประจำทางมายังจังหวัดได้ทันที

สภาพทางเศรษฐกิจ

ฐานะทางเศรษฐกิจของชาวปทุมธานี อยู่ในระดับปานกลาง ประชาชนส่วนใหญ่มีรายได้แน่นอนและมั่นคง อาชีพของชาวเมืองนี้สามารถแยกได้ตามลักษณะการผลิตดังนี้

1. อาชีพด้านเกษตรกรรม ส่วนใหญ่ประกอบอาชีพการเพาะปลูก เช่น ทำนา ทำไร่ ทำสวนผักและผลไม้ และยังมีเลี้ยงสัตว์ควบคุมเพาะปลูกซึ่งได้แก่การตั้งฟาร์มเลี้ยงเป็ด ไก่และสุกร นอกจากนี้ยังมีอาชีพทางการประมงน้ำจืด เพาะธรรมชาติ ทั้งยังมีการชุดบ่อเลี้ยงเป็นลำเป็นสันอีกด้วย และการเลี้ยงกุ้งก้ามกราม ผลผลิตในด้านเกษตรกรรมของปทุมธานี ที่มีวางขายอยู่ในท้องตลาดปีได้แก่ข้าวมันปู ข้าวโพดหวาน ลูกตาลสด น้ำตาลโตนด กล้วยหอม ส้ม ฝรั่ง ผักสดต่าง ๆ ไข่เป็ด และปลาน้ำจืด ฯลฯ

2. อาชีพด้านอุตสาหกรรม ในจังหวัดปทุมธานี มีโรงงานอุตสาหกรรม ขนาดใหญ่ และกลางกว่า 1,000 โรง และมีแนวโน้มจะสูงขึ้น ส่วนใหญ่เป็นโรงงานอุตสาหกรรมประเภทผลิตเครื่องจักรผลิตเหล็ก เส้นทอผ้า ผลิตยางรถยนต์ การแกะสลักไม้ เหล็ก ฯลฯ โรงงานส่วนใหญ่ตั้งอยู่ตามแนวทางถนนพหลโยธิน เริ่มตั้งแต่ชุมชนรังสิตไปถึงประตูน้ำพระอินทร์

สถานที่ท่องเที่ยวและโบราณสถาน

ศาลหลักเมือง

“ศาลหลักเมือง” เป็นปูชนียสถานที่สำคัญยิ่งของจังหวัดปทุมธานี เป็นที่เคารพสักการะของชาวจังหวัด ศาลหลักเมืองนี้ตั้งอยู่ในบริเวณศาลากลางจังหวัด (ใหม่) ในปัจจุบันนี้สร้างขึ้นเมื่อวันที่ 3 มกราคม พ.ศ. 2520 ศาลาจัตุรมุขประดิษฐานหลักเมืองที่มีลักษณะคล้ายก้านดอกบัวหลวงและรูปปั้นพระนารายณ์ เหนือขึ้นไปเป็นฐานรองรับมณฑป ภายในมณฑปนั้นประดิษฐานพระพุทธรูปปางมารวิชัย สมัยสุโขทัย และด้านหลังของมณฑป สิ่งศักดิ์สิทธิ์มากมายประกอบด้วย เครื่องรางของขลังทุกสมัย ที่รวมมาจากวัดต่าง ๆ ในจังหวัดปทุมธานีทั้งหมด

วัดไผ่ล้อม

“วัดไผ่ล้อม” เป็นวัดโบราณ ที่สร้างขึ้นในสมัยกรุงสุโขทัย ตั้งอยู่บนฝั่งตะวันออกของแม่น้ำเจ้าพระยา ในสามโคก เป็นสถานที่ท่องเที่ยวที่เริ่มอยู่ในความสนใจของนักท่องเที่ยวไทยและต่างประเทศเป็นอย่างมาก เนื่องจากวัดนั้นเป็นที่อยู่ของ “นกปากห่าง” จำนวนมาก นกปากห่างเป็นนกที่อยู่ในตระกูลนกกระสา มีถิ่นกำเนิดในอินเดีย ลังกา ออสเตรเลีย พม่า ไทย ลาว เขมร และเวียดนาม “นกปากห่าง” เป็นนกประจำถิ่นแต่มีบางพวกที่อพยพมาหากินตามฤดู นกนี้จะเริ่มอพยพมาอาศัยที่วัดไผ่ล้อม ในระหว่างเดือนพฤศจิกายนถึงเดือนมิถุนายนของทุกปีจะเริ่มจับคู่ทำรังและผสมพันธุ์จนกระทั่งวางไข่และเลี้ยงลูกอ่อน เมื่อลูกนกโตขึ้นจะสามารถช่วยตนเองได้แล้ว หน้าฝนประมาณเดือนมิถุนายน –

ตุลาคม นักส่วนมากจะอพยพจากวัดไผ่ล้อมเริ่มทยอยบินขึ้นไปทางเหนือหลังจากนั้นในเดือนพฤศจิกายน นักก็จะเริ่มบินกลับมาทำรังที่วัดไผ่ล้อมอีก อาหารที่นกปากห่างชอบคือ หอยโข่ง กุ้ง และปลา ปัจจุบันนกปากห่าง เป็นสัตว์สงวนในความดูแลของกองอนุรักษ์สัตว์ป่า กรมป่าไม้ การเดินทางไปดูนกปากห่างไปได้ทั้งทางเรือ และทางรถยนต์ หน้าที่ทำการอำเภอสามโคก แล้วลงเรือข้ามฟากไปวัดไผ่ล้อมโดยรถสองแถวสายปทุมธานี มีร้านจำหน่ายอาหาร เครื่องดื่มและของที่ระลึกสำหรับนักท่องเที่ยว ในวันเสาร์และวันอาทิตย์

วัดพีชอุดม

“วัดพีชอุดม” ตั้งอยู่ ตำบลลำไทร อำเภอลำลูกกา ในบริเวณวัดมีศาลารูปปั้นต่าง ๆ แสดงถึงนรกภูมิ และชั้นต่าง ๆ มีหลวงพ่อโสธรจำลอง ประดิษฐานอยู่ภายในพระอุโบสถ นอกจากนี้ยังมีพิพิธภัณฑ์โบราณวัตถุ การเดินทางสะดวกทั้งทางรถยนต์และทางเรือ ทางมีรถสองแถวรับจ้างวิ่ง เข้า – ออก ทั้งวัน โดยเส้นทางสายกรุงเทพฯ – มินบุรี – หนองเสือ พีชอุดม ระยะทางประมาณ 57 กิโลเมตร

1.3 ปรัชญาของสถานศึกษา

ปรัชญา “วิชาดี ฝีมือเยี่ยม เปี่ยมคุณธรรม นำสังคม”

วิชาดี	มีความรู้ ความสามารถ ทางหลักวิชาการในสาขาวิชาชีพ และสาขาวิชาที่เกี่ยวข้องสามารถผสมผสานองค์ความรู้ทั้งปวง เพื่อนำไปสู่การดำรงชีวิต และการประกอบอาชีพ
ฝีมือเยี่ยม	มีความสามารถในการปฏิบัติงาน และสร้างสรรค์พัฒนางานอย่างมีประสิทธิภาพ และได้มาตรฐาน
เปี่ยมคุณธรรม	มีระเบียบวินัย มีความสำนึกในหน้าที่ ความรับผิดชอบ มีความซื่อสัตย์ ต่อตนเอง และผู้อื่น และมีความกตัญญูต่อผู้มีพระคุณ
นำสังคม	เป็นผู้นำ และเป็นแบบอย่างในการนำความรู้ และเทคโนโลยีมาสร้างสรรค์ และพัฒนาวิชาชีพของตนและสังคม

2. สภาพปัจจุบัน

2.1 จำนวนนักเรียน ครู บุคลากร อาคาร สถานที่

ในปีการศึกษา 2556 มีนักเรียน นักศึกษา จำนวนทั้งสิ้น 1,901 คน แยกเป็นระบบปกติ 1,435 คน และระบบเทียบโอนประสบการณ์ 466 คน

ตารางแสดงจำนวนนักศึกษาแต่ละระดับชั้นแยกตามจำนวนเพศ (ปกติ)

(ข้อมูล ณ วันที่ 14 พฤษภาคม 2556)

ระดับชั้น	จำนวนนักศึกษา			คิดเป็นร้อยละ
	ชาย	หญิง	รวม	
ปวช.1	308	124	432	30.10
ปวช.2	227	114	341	23.76
ปวช.3	219	100	319	22.23
รวม ปวช.	754	338	1,092	76.10
ปวส.1	133	61	194	13.52
ปวส.2	98	51	149	10.38
รวม ปวส.	231	112	343	23.90
รวมทั้งหมด	985	450	1,435	100.00

ตารางแสดงจำนวนนักศึกษาแต่ละระดับชั้นแยกตามจำนวนเพศ (เทียบโอน)

ระดับชั้น	จำนวนนักศึกษา			คิดเป็นร้อยละ
	ชาย	หญิง	รวม	
ปวช.1	28	7	35	7.51
ปวช.2	25	17	42	9.01
ปวช.3	-	-	-	-
รวม ปวช.	53	24	77	16.52
ปวส.1	117	62	179	38.41
ปวส.2	137	73	210	45.06
รวม ปวส.	254	135	389	83.48
รวมทั้งหมด	307	159	466	100.00

ที่มา : งานทะเบียน วิทยาลัยเทคนิคธัญบุรี

ข้อมูลบุคลากร ประจำปีการศึกษา 2556 จำแนกตามอันดับ

ข้อมูล ณ วันที่ 14 พ.ค. 56

ที่	ประเภทบุคลากร	อันดับ					รวม
		คศ.1	คศ.2	คศ.3	คศ.4	อื่น ๆ	
1	ข้าราชการครู (ผู้บริหาร)						
	1.1 ผู้อำนวยการ	-	-	1	-	-	1
	1.2 รองผู้อำนวยการ	-	3	1	-	-	4
2	ข้าราชการครู (ครูผู้สอน)						
	2.1 ครู (เชี่ยวชาญ)	-	-	-	1	-	1
	2.2 ครู (ชำนาญการพิเศษ)	-	-	1	-	-	1
	2.3 ครู (ชำนาญการ)	-	7	-	-	-	7
	2.4 ครู	4	-	-	-	-	4
	2.5 ครูผู้ช่วย	-	-	-	-	1	1
3	ข้าราชการพลเรือน	-	-	-	-	-	-
4	ลูกจ้างประจำ						
	4.1 ทำหน้าที่สอน	-	-	-	-	-	-
	4.2 ปฏิบัติงานอื่น	-	-	-	-	1	1
5	พนักงานราชการ(ครู)						
	5.1 ทำหน้าที่สอน	-	-	-	-	11	11
	5.2 ปฏิบัติงานอื่น	-	-	-	-	-	-
6	ครูจ้างสอน (ลูกจ้างชั่วคราว)	-	-	-	-	42	42
7	สายสนับสนุน (ลูกจ้างชั่วคราว)	-	-	-	-	32	32
8	มาช่วยราชการ						
	8.1 ทำหน้าที่สอน	-	-	-	-	-	-
	8.2 ปฏิบัติงานอื่น	-	-	-	-	-	-
รวมทั้งสิ้น		4	10	3	1	88	105

ข้อมูล : งานบุคลากร

ข้อมูลบุคลากร ประจำปีการศึกษา 2556 จำแนกตามวุฒิการศึกษา

ข้อมูล ณ วันที่ 14 พ.ค. 56

ที่	ประเภทบุคลากร	วุฒิการศึกษา				รวม
		ต่ำกว่า ป.ตรี	ป.ตรี	ป.โท	สูงกว่า ป.โท	
1	ข้าราชการครู (ผู้บริหาร)					
	1.1 ผู้อำนวยการ	-	-	1	-	1
	1.2 รองผู้อำนวยการ	-	-	4	-	4
2	ข้าราชการครู (ครูผู้สอน)					
	2.1 ครู (เชี่ยวชาญ)	-	-	1	-	1
	2.2 ครู (ชำนาญการพิเศษ)	-	-	1	-	1
	2.3 ครู (ชำนาญการ)	-	2	5	-	7
	2.4 ครู	-	1	3	-	4
	2.5 ครูผู้ช่วย	1	-	-	-	1
3	ข้าราชการพลเรือน	-	-	-	-	-
4	ลูกจ้างประจำ					
	4.1 ทำหน้าที่สอน	-	-	-	-	-
	4.2 ปฏิบัติงานอื่น	-	1	-	-	1
5	พนักงานราชการ(ครู)					
	5.1 ทำหน้าที่สอน	-	6	5	-	11
	5.2 ปฏิบัติงานอื่น	-	-	-	-	-
6	ครูจ้างสอน (ลูกจ้างชั่วคราว)	-	39	3	-	42
7	สายสนับสนุน (ลูกจ้างชั่วคราว)	18	13	1	-	32
8	มาช่วยราชการ					
	8.1 ทำหน้าที่สอน	-	-	-	-	-
	8.2 ปฏิบัติงานอื่น	-	-	-	-	-
	รวมทั้งสิ้น	19	62	24	-	105

ข้อมูล : งานบุคลากร

ข้อมูลบุคลากร ประจำปีการศึกษา 2556 จำแนกตามสาขาวิชาที่สอน (ไม่รวมไปช่วยราชการ)

ข้อมูล ณ วันที่ 14 พฤษภาคม 2556

ประเภทวิชา/สาขาวิชาที่สอน	ระดับการศึกษาสูงสุด				รวม
	ต่ำกว่า ป.ตรี	ป.ตรี	ป.โท	สูงกว่า ป.โท	
ประเภทวิชาอุตสาหกรรม					
ช่างไฟฟ้า	-	8	2	-	10
ช่างอิเล็กทรอนิกส์	-	7	1	-	8
ช่างก่อสร้าง	-	5	2	-	7
ช่างยนต์	-	6	2	-	8
เทคนิคพื้นฐาน	-	4	1	-	5
ประเภทวิชาพาณิชยกรรม					
การบัญชี	-	2	3	-	5
คอมพิวเตอร์ธุรกิจ	-	4	2	-	6
ธุรกิจค้าปลีก	-	4	1	-	5
ประเภทวิชาพื้นฐาน					
แผนกวิชาสามัญ	-	9	4	-	13
รวมทั้งสิ้น	-	49	18	-	67

ข้อมูล : งานบุคลากร

ข้อมูลบุคลากรวิทยาลัยเทคนิคัญบุรี
 จำแนกตามเพศและระดับการศึกษาของครู (ไม่รวมไปช่วยราชการ)
 ประจำปีการศึกษา 2556

ประเภทบุคลากร	เพศ			ระดับการศึกษา		
	ชาย	หญิง	รวม	ต่ำกว่า ป.ตรี	ป.ตรี	สูงกว่า ป.ตรี
ข้าราชการครู (ผู้บริหาร)	2	3	5	-	-	5
ข้าราชการครู (ผู้สอน)	5	9	14	-	4	10
รวม	7	12	19	-	4	15
พนักงานราชการ (ครู)	7	4	11	-	6	5
ลูกจ้างประจำ ทำหน้าที่สอน	-	-	-	-	-	-
ลูกจ้างชั่วคราว (ครูจ้างสอน)	23	19	42	-	39	3
ข้าราชการครู มาช่วยราชการ	-	-	-	-	-	-
รวม	30	23	53	-	45	8
รวมทั้งหมด	37	35	72	-	49	23

ข้อมูล : งานบุคลากร

จำแนกตามเพศและระดับการศึกษาของสายสนับสนุนการศึกษา
 ประจำปีการศึกษา 2556

ประเภทบุคลากร	เพศ			ระดับการศึกษา		
	ชาย	หญิง	รวม	ต่ำกว่า ป.ตรี	ป.ตรี	สูงกว่า ป.ตรี
ข้าราชการ	-	-	-	-	-	-
ลูกจ้างประจำ	-	-	-	-	-	-
ลูกจ้างชั่วคราว	11	21	32	18	13	1
รวมทั้งหมด	11	21	32	18	13	1

ข้อมูล : งานบุคลากร

ข้อมูลงานอาคารสถานที่

1. อาคาร จำนวน 4 หลัง แบ่งเป็น

- | | |
|-------------------------------|--------|
| (1.1) อาคารอำนวยการ | 1 หลัง |
| (1.2) อาคารเรียนและปฏิบัติการ | 1 หลัง |
| (1.3) อาคารโรงฝึกงาน | 1 หลัง |
| (1.4) อาคารบริหารธุรกิจ | 1 หลัง |

1.1 อาคารอำนวยการ 3 ชั้น (งปม. 2539 – 2541) เป็นเงิน 9,732,800 .-

รายละเอียด เป็นอาคารเสริมเหล็ก 3 ชั้น ขนาดพื้นที่ 1,440 ตร.ม. (อาคารอำนวยการ แบบ กข. 50-01) เสาคอนกรีต ฝ้าผนังอิฐมอญฉาบปูน พื้นคอนกรีตปูกระเบื้อง หลังคาโครงเหล็ก กระเบื้องมอเนียร์ (ผู้รับเหมาก่อสร้าง บ. แกรมม่า เอ็นจิเนียริ่ง แอนด์ คอนสตรัคชั่น จำกัด)

1.2 อาคารเรียนและปฏิบัติการรวม 4 ชั้น (งปม. 2539-2541) เป็นเงิน 14,220,800.-

รายละเอียด คอนกรีตเสริมเหล็ก ขนาดพื้นที่ 2,400 ตร.ม. (แบบ กข. 50-02) เสาคอนกรีต ฝ้าผนังอิฐมอญฉาบปูน พื้นคอนกรีตเสริมเหล็ก หลังคาโครงเหล็ก กระเบื้องลอนคู่ สีนํ้าตาลแดง (ผู้รับเหมาก่อสร้าง บ. แกรมม่า เอ็นจิเนียริ่ง แอนด์คอนสตรัคชั่น จำกัด)

1.3 อาคารโรงฝึกงาน 1 หลัง (งปม. 39-41) เป็นเงิน 20,046,000.-

รายละเอียด อาคารโรงฝึกงาน 4 ชั้น อาคารคอนกรีตเสริมเหล็ก พื้นที่ใช้สอย 4,000 ตร.ม. แบบ กข. 50-03 เสาคอนกรีต ผนังอิฐมอญฉาบปูน พื้นคอนกรีตเสริมเหล็ก หลังคาโครงเหล็กใช้เหล็ก พับเคลือบสี

1.4 อาคารบริหารธุรกิจ 1 หลัง (งปม. 54-56) เป็นเงิน 13,780,000.- บาท

รายละเอียด อาคารเรียนและปฏิบัติการ 4 ชั้น พื้นที่ใช้สอย 1,920 ตร.ม. แบบ เลขที่ วท.ยส.33B53 (ปรับปรุง 54) (ผู้รับเหมาก่อสร้าง หจก.พิชญ์โลกเทคโนโลยี)

2. บ้านพักครู อาคาร 2 ชั้น 6 ยูนิต งปม. 39 เป็นเงิน 2,490,000.-

รายละเอียด เป็นอาคาร 2 ชั้น อาคารทั้งหมดเป็นตึกมีผนังกันห้อง และพื้นชั้น 2 เป็นไม้กว้าง 10.5 ม. ยาว 36 ม. เรือนแถว 6 ยูนิต แบบ 36404 เสาคอนกรีต ฝ้าก่ออิฐฉาบปูน หลังคากระเบื้อง ลอนคู่ สีนํ้าตาลแดง (ผู้รับเหมาก่อสร้าง บ. แกรมม่า เอ็นจิเนียริ่ง แอนด์ คอนสตรัคชั่น จำกัด)

3. ระบบประปา (งปม. 39) 1 หน่วย เป็นเงิน 2,000,000.-

รายละเอียด ติดตั้งระบบประปา อาคารโรงสูบน้ำ ขนาด 3.5x5.0 ม. หอถังสูง 16 ม. เก็บน้ำ ไม่ต่ำกว่า 30 ลบ.ม. (ถังเป็นเหล็กอาบสังกะสี) เสาคอนกรีต ฝ้าก่ออิฐฉาบปูน 2 ด้าน พื้นคอนกรีต หลังคากระเบื้องลอนคู่ (ผู้รับเหมาก่อสร้าง บ. แกรมม่า เอ็นจิเนียริ่ง แอนด์ คอนสตรัคชั่น จำกัด)

4. ระบบไฟฟ้าเข้าวิทยาลัย (งปม. 39) 1 หน่วย เป็นเงิน 1,992,313.-

รายละเอียด ติดตั้งระบบไฟฟ้า หม้อแปลงขนาด 500 K.V.A. และปักพาดสาย เสาคอนกรีต อัดแรงขนาด 12 ม. 23 ต้น เสาคัดแรงขนาด 9 ม. 8 ต้น

5. เสาธงสูง 18 ม. 1 ต้น เป็นเงิน 238,900.- (งปม. 41) (ผู้รับเหมาก่อสร้าง บ. สวัสดิ์ชัยก่อสร้าง)

6. ขยายเขตการจำหน่ายไฟฟ้าแสงสว่างภายใน งปม. 41 เป็นเงิน 837,408.-

รายละเอียด เสาคอนกรีตอัดแรงขนาด 9 ม. 49 ต้น สายอะลูมิเนียมหุ้มฉนวน 25 ตร.ม. 1,925 ม. ติดตั้งดวงโคมไฟถนน 1x80 w 58 ชุด (ผู้รับเหมา บ. การไฟฟ้าส่วนภูมิภาค อ.ธัญบุรี)

7. ถนนคอนกรีตภายในวิทยาลัย 2,000 ตร.ม. เป็นเงิน 524,000.- (งปม. 41)

รายละเอียด หนา 15 มม. กว้าง 10 ม. ยาว 200 ม. ท่อระบายน้ำพร้อมพัก

8. ถนน คสล. ผิวจราจร 3,000 ตร.ม. เป็นเงิน 1,198,000.- (งปม. 44)

รายละเอียด หนา 12 มม. (ผู้รับเหมา หจก. ตระกูลการโยธา)

9. ถนน คสล. ผิวจราจร 2,000 ตร.ม. เป็นเงิน 1,254,005.76 (งปม. 44)

รายละเอียด หนา 15 มม. (ผู้รับเหมา หจก. ตระกูลการโยธา)

10. รั้ว คสล. ประกอบเหล็ก ยาว 600 ม. เป็นเงิน 1,141,164.42.- (งปม. 44)

(ผู้รับเหมา บ. มัจฉานุ)

11. โรงอาหารอเนกประสงค์ พื้นที่ใช้สอยไม่ต่ำกว่า 800 ตร.ม. 1 หลัง เป็นเงิน 2,156,000.-

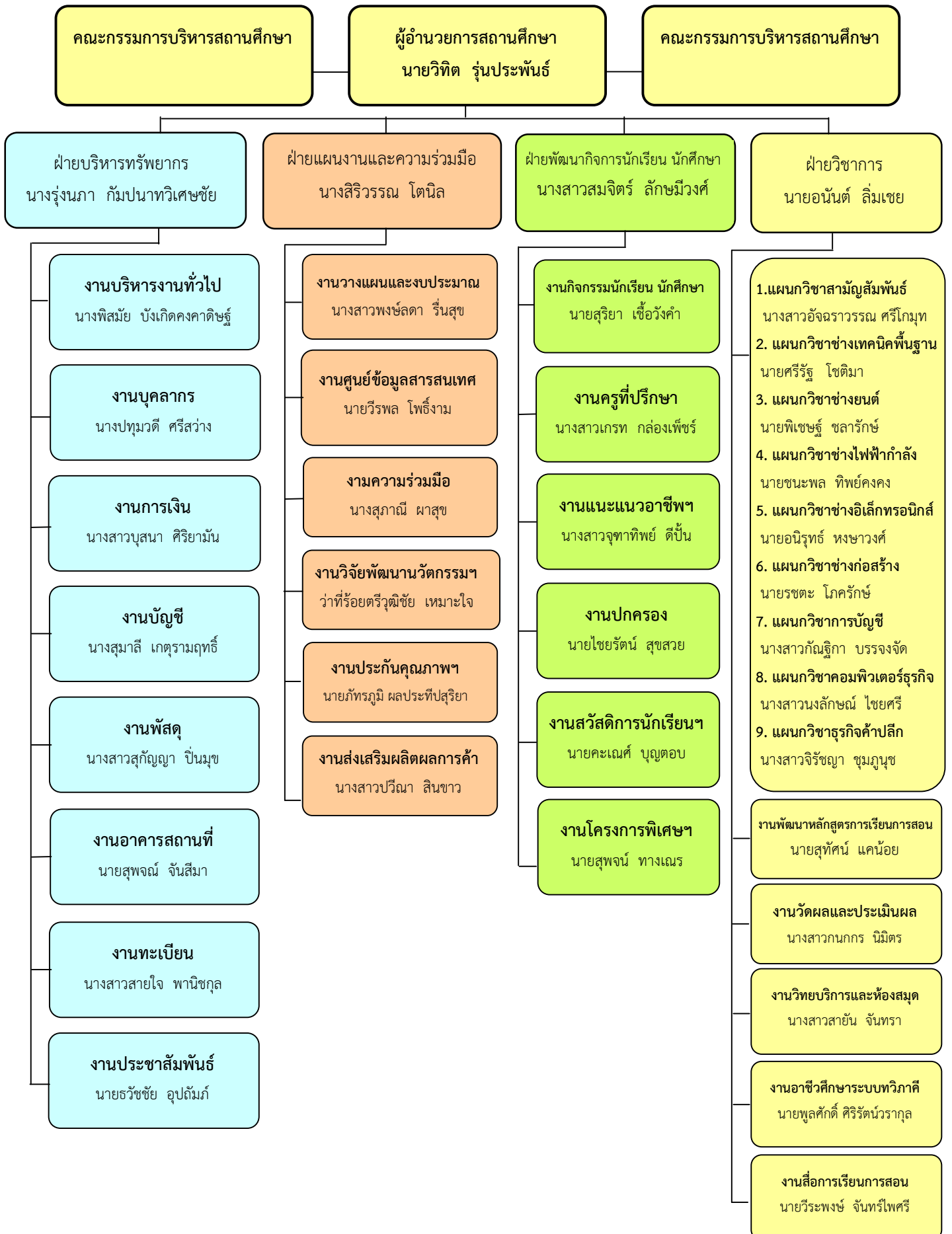
รายละเอียด อาคารชั้นเดียว พื้นคอนกรีต หลังคาโครงเหล็ก เสาคอนกรีต ระเบียงลอนคู่สีขาว (ผู้รับเหมาก่อสร้าง บ. บี แอนด์ เอฟ อี เล็กทริค จำกัด (งปม. 42)

12. สนามกีฬาอเนกประสงค์ 1 สนาม เป็นเงิน 120,000.- (งปม. 46) จาก องค์การบริหารส่วนจังหวัด ปทุมธานี (อบจ.)

รายละเอียด ขนาด 22 ม. X 13 ม. หนา 0.12 ม. (ผู้รับเหมา หจก. ปทุมการโยธา)

2.2 โครงสร้างการบริหารวิทยาลัย

แผนภูมิโครงสร้างการบริหารสถานศึกษา วิทยาลัยเทคนิคัญบุรี



1.1 หลักสูตร การเรียนการสอน (การใช้หลักสูตร)

วิทยาลัยเทคนิคธัญบุรี ได้จัดการเรียนการสอนโดยใช้หลักสูตรประกาศนียบัตรวิชาชีพ พ.ศ. 2556 หลักสูตรประกาศนียบัตรวิชาชีพชั้นสูง พ.ศ. 2555

เปิดสอนในระดับประกาศนียบัตรวิชาชีพ (ปวช.) ประเภทอุตสาหกรรมและพาณิชยกรรม หลักสูตร 3 ปี เปิดสอน 7 สาขาวิชา คือ

ประเภทวิชา	สาขาวิชา/สาขางาน
ช่างอุตสาหกรรม	สาขางานไฟฟ้ากำลัง สาขางานอิเล็กทรอนิกส์ สาขางานการก่อสร้าง สาขางานยานยนต์
พาณิชยกรรม	สาขาวิชาการบัญชี สาขาวิชาคอมพิวเตอร์ธุรกิจ สาขาวิชาธุรกิจค้าปลีก

เปิดสอนในระดับประกาศนียบัตรวิชาชีพชั้นสูง (ปวส.) ประเภทวิชาอุตสาหกรรม และพาณิชยกรรม หลักสูตร 2 ปี เปิดสอน 7 สาขาวิชา คือ

ประเภทวิชา	สาขาวิชา/สาขางาน
ช่างอุตสาหกรรม	สาขาวิชาติดตั้งไฟฟ้า สาขาวิชาอิเล็กทรอนิกส์อุตสาหกรรม สาขาวิชา การก่อสร้าง สาขาวิชายานยนต์
พาณิชยกรรม	สาขาวิชาการบัญชี สาขาวิชาเทคโนโลยีสำนักงาน สาขาวิชาการจัดการธุรกิจค้าปลีก

3. วิสัยทัศน์ของวิทยาลัย

จัดการศึกษา และพัฒนากำลังคนอาชีวศึกษาให้มีคุณธรรม คุณภาพได้มาตรฐานระดับสากล

4. พันธกิจของวิทยาลัย

1. จัดและส่งเสริมการศึกษาและฝึกอบรมวิชาชีพให้มีคุณภาพมาตรฐาน
2. สร้างความร่วมมือสถานประกอบการทุกภาคส่วนในการจัดอาชีวศึกษาและฝึกอบรมวิชาชีพ
3. วิจัยและสร้างนวัตกรรมเพื่อการพัฒนาอาชีพ
4. เสริมสร้าง สอดแทรก คุณธรรม จริยธรรม ในการจัดการเรียนการสอน

5. อัตลักษณ์ของผู้เรียน เอกลักษณ์ของวิทยาลัยฯ

อัตลักษณ์ของผู้เรียน

“จิตอาสาพัฒนาฝีมือ”

เอกลักษณ์ของวิทยาลัยฯ

“การบริการชุมชนด้านวิชาชีพ”

6. เป้าหมายสภาพความสำเร็จที่คาดหวังตามแผนพัฒนาสถานศึกษา

- เป้าหมายที่ 1 ผลสัมฤทธิ์ทางการเรียน โดยรวมของนักศึกษา แต่ละระดับชั้น ผ่านเกณฑ์ของวิทยาลัยอย่างน้อยร้อยละ 80
- เป้าหมายที่ 2 พัฒนาการจัดกิจกรรมการเรียนการสอนทุกกลุ่ม ให้เน้นผู้เรียนเป็นสำคัญ
- เป้าหมายที่ 3 พัฒนาผู้เรียนทุกระดับชั้น ให้เป็นผู้มีระเบียบวินัย และมีคุณธรรม
- เป้าหมายที่ 4 ชุมชนและองค์กรท้องถิ่น มีส่วนร่วมในกิจกรรมพัฒนาวิทยาลัย
- เป้าหมายที่ 5 พัฒนาปรับปรุงทักษะของครู เพื่อพัฒนาความก้าวหน้า ในด้านการเรียนรู้ของผู้เรียนในเรื่องเทคนิคการสอนทุกกลุ่มวิชา และด้านเทคโนโลยี
- เป้าหมายที่ 6 เพิ่มประสิทธิภาพ และทักษะในการสอนของครูในด้านการวิจัยในชั้นเรียน และการประเมินตามสภาพจริง

เป้าหมายและสภาพความสำเร็จที่คาดหวัง

เป้าหมายการพัฒนา	สภาพความสำเร็จที่คาดหวัง
เป้าหมายที่ 1 ผลสัมฤทธิ์ทางการเรียน โดยภาพรวมของนักศึกษา แต่ละระดับผ่านเกณฑ์ของวิทยาลัยอย่างน้อยร้อยละ 80	- จำนวนนักศึกษาโดยรวมของแต่ละระดับชั้นผ่านเกณฑ์การประเมินมาตรฐานวิชาชีพของวิทยาลัยฯ อย่างน้อยร้อยละ 80
เป้าหมายที่ 2 พัฒนาการจัดกิจกรรมการเรียนการสอนทุกกลุ่ม ให้เน้นผู้เรียนเป็นสำคัญ	- ครูทุกคนจัดกิจกรรมการเรียนการสอนแบบบูรณาการเน้นผู้เรียนเป็นสำคัญ - ครูทุกคนจัดกิจกรรมการเรียนการสอนที่หลากหลายตามศักยภาพของผู้เรียน
เป้าหมายที่ 3 พัฒนาผู้เรียนทุกระดับชั้นให้เป็นผู้มีระเบียบวินัย และมีคุณธรรม	- นักเรียนทุกคนมีระเบียบวินัย มีความรับผิดชอบ และมีคุณธรรม - นักเรียนมีความคิดริเริ่มสร้างสรรค์ และมีความเป็นผู้นำ
เป้าหมายที่ 4 ชุมชนและองค์กรท้องถิ่นมีส่วนร่วมในกิจกรรมพัฒนาวิทยาลัยฯ	- ชุมชนหน่วยงานท้องถิ่นมีส่วนในการดูแลและพัฒนาวิทยาลัยฯ - เครือข่ายผู้ปกครองมีความอิสระและมีความเข้มแข็งและร่วมพัฒนาวิทยาลัยฯ
เป้าหมายที่ 5 พัฒนาปรับปรุงทักษะของครูเพื่อพัฒนาความก้าวหน้า ในด้านการเรียนการสอนของผู้เรียนในเรื่องเทคนิคการสอนทุกกลุ่มวิชา และทางด้านเทคโนโลยี	- ครูทุกคนได้เข้าร่วมโครงการพัฒนาบุคลากร และได้รับการฝึกอบรมเพื่อนำมาจัดกิจกรรมการเรียนการสอน ทำให้เกิดประโยชน์ต่อผู้เรียนได้จริง - ครูทุกคนที่ได้เข้าร่วมโครงการพัฒนาบุคลากรและผ่านการประเมินผลการเข้าร่วม
เป้าหมายที่ 6 เพิ่มประสิทธิภาพและทักษะในการสอนของครูในด้านการวิจัย ในชั้นเรียนและการประเมินตามสภาพจริง	- ครูทุกคนมีทักษะในวิชาชีพและทักษะในการสอน - ครูทุกคนได้นำการวิจัยในชั้นเรียนและนำผลมาปรับปรุงการเรียนการสอน เพื่อประสิทธิภาพของนักเรียน

7. แนวปฏิบัติที่ใช้ไปสู่เป้าหมายที่ต้องการ (ยุทธศาสตร์)

ในการดำเนินงานตามเป้าหมายการพัฒนาข้างต้น วิทยาลัยได้กำหนดยุทธศาสตร์ดังนี้

เป้าหมายการพัฒนา	ยุทธศาสตร์
เป้าหมายที่ 1 ผลสัมฤทธิ์ทางการเรียนโดยรวม	<ul style="list-style-type: none"> - พัฒนาครูด้านการปรับวิธีเรียน เปลี่ยนวิธีสอนและปฏิรูปการสอบ - จัดการเรียนการสอนแบบบูรณาการฝึกปฏิบัติจริงในสถานประกอบการ ในบางรายวิชา - จัดคลินิกวิชาการ แนะนำการเรียนการสอน - จัดสอนเสริมเพื่อเทียบโอนประสบการณ์
เป้าหมายที่ 2 พัฒนาการจัดกิจกรรมการเรียนการสอนทุกกลุ่ม	<ul style="list-style-type: none"> - กำหนดให้ครูจัดทำแผนการสอนแบบบูรณาการรายวิชา - ส่งเสริมให้ครูจัดการเรียนการสอนบางรายวิชาตามสภาพท้องถิ่น ชุมชน
เป้าหมายที่ 3 พัฒนาผู้เรียนทุกระดับชั้นให้เป็นผู้มีระเบียบวินัย และมีคุณธรรม	<ul style="list-style-type: none"> - จัดกิจกรรมหน้าเสาธงให้แก่นักเรียน นักศึกษาและวิธีการประเมิน - จัดกิจกรรมในทุกชั่วโมงกิจกรรมและวิธีการประเมิน - กำหนดให้นักเรียน นักศึกษา จัดทำโครงการวิชาชีพ
เป้าหมายที่ 4 ชุมชนและองค์กรท้องถิ่นมีส่วนร่วมในกิจกรรมพัฒนาวิทยาลัยฯ	<ul style="list-style-type: none"> - จัดตั้งคณะกรรมการผู้ปกครองเครือข่าย - จัดให้ชุมชนท้องถิ่นมีส่วนร่วม การเรียนการสอนของนักเรียน นักศึกษา
เป้าหมายที่ 5 พัฒนาปรับปรุงทักษะของครูเพื่อพัฒนาความก้าวหน้า ในด้านการเรียนการสอนของผู้เรียนในเรื่องเทคนิคการสอนทุกกลุ่มวิชา และทางด้านเทคโนโลยี	<ul style="list-style-type: none"> - จัดการอบรมเชิงปฏิบัติการวิธีการสอนและการประเมินผล - จัดการศึกษาดูงานระบบการเรียนการสอน
เป้าหมายที่ 6 เพิ่มประสิทธิภาพและทักษะในการสอนของครูในด้านการวิจัยและการประเมินตามสภาพจริง	<ul style="list-style-type: none"> - พัฒนาการวิจัยในสถานศึกษา - ส่งเสริมให้ครูจัดทำงานวิจัย

บทที่ 3

การพัฒนาและจุดเน้นในการพัฒนา
คุณภาพการศึกษา

เพื่อให้สอดคล้องและบรรลุตามวิสัยทัศน์และพันธกิจ ดังนั้นสถานศึกษาจึงได้กำหนดจุดเน้นในการพัฒนาสถานศึกษา ดังนี้

พันธกิจที่ 1 ผลิตนักเรียนนักศึกษาประเภทช่างอุตสาหกรรมและพาณิชยกรรมที่มีคุณภาพตามมาตรฐานอาชีวศึกษา โดยมีกลยุทธ์ดังนี้

- กลยุทธ์ที่ 1 เพิ่มประสิทธิภาพผลผลิตนักเรียน/นักศึกษาของสถานศึกษา
- กลยุทธ์ที่ 2 พัฒนาระบบการเรียนการสอนและประสิทธิผลให้ได้ประโยชน์สูงสุด
- กลยุทธ์ที่ 3 พัฒนากิจกรรมผู้เรียนให้เป็นระบบแบบยั่งยืน
- กลยุทธ์ที่ 4 ส่งเสริมการบริการวิชาชีพสู่สังคม

พันธกิจที่ 2 ส่งเสริมให้สถานศึกษาเป็นศูนย์กลางการเรียนรู้ด้านช่างอุตสาหกรรมและพาณิชยกรรม

- กลยุทธ์ที่ 5 สร้างเสริมความร่วมมือระหว่างภาครัฐและเอกชน

พันธกิจที่ 3 พัฒนาสถานศึกษามุ่งสู่สถานศึกษาคุณภาพ

- กลยุทธ์ที่ 6 สร้างระบบงานประกันคุณภาพให้เข้มแข็ง

พันธกิจที่ 4 ส่งเสริมการวิจัย สร้างนวัตกรรม สิ่งประดิษฐ์ อย่างต่อเนื่อง

- กลยุทธ์ที่ 7 เสริมสร้างความรู้ด้านวิจัย นวัตกรรม และเทคโนโลยี

พันธกิจที่ 5 สร้างภาพลักษณ์ที่ดีให้สถานศึกษา

- กลยุทธ์ที่ 8 เพิ่มประสิทธิภาพระบบการบริหารจัดการด้วยระบบสารสนเทศ
- กลยุทธ์ที่ 9 สร้างชื่อเสียงสถานศึกษาให้เป็นที่ยอมรับในชุมชน ภูมิภาคและประเทศในระดับ

อาเซียน

พันธกิจที่ 1 ผลิตนักเรียนนักศึกษาประเภทช่างอุตสาหกรรมและพาณิชยกรรมที่มีคุณภาพตามมาตรฐานอาชีวศึกษา โดยมีกลยุทธ์ดังนี้

กลยุทธ์ (Strategy)	ตัวชี้วัด (KPI)	โครงการ / กิจกรรม (Initiative)	เป้าหมาย (Target) ปี					งบประมาณ					ผู้รับผิดชอบ
			2556	2557	2558	2559	2560	2556	2557	2558	2559	2560	
SI 1 : เพิ่มประสิทธิภาพผลผลิตนักเรียน/นักศึกษาของสถานศึกษา	KPI 1 : ร้อยละของผู้สำเร็จการศึกษาหลักสูตรประกาศนียบัตรวิชาชีพที่ผ่านการประเมินมาตรฐานวิชาชีพ	1.1 โครงการสอบมาตรฐานวิชาชีพ 1.2 โครงการสอบมาตรฐานฝีมือเครื่องหลักสูตร 1.3 โครงการสอบมาตรฐานฝีมือเต็มหลักสูตร	80	85	90	100	100	-	-	-	-	-	ฝ่ายวิชาการ
	KPI 2 : ร้อยละของผู้สำเร็จการศึกษาที่ได้งานทำในสถานประกอบการ/ประกอบอาชีพอิสระและศึกษาต่อภายใน 1 ปี	1.4 โครงการติดตามผู้สำเร็จการศึกษา 1.5 โครงการแนะแนวสู่อาชีพ 1.6 โครงการความร่วมมือกับสถาบันการศึกษา 1.7 โครงการความร่วมมือกับสถานประกอบการ	70	70	80	80	85	100,000	100,000	100,000	100,000	100,000	ฝ่ายพัฒนากิจการนักเรียนนักศึกษา
	KPI 3 : ระดับความพึงพอใจของสถานประกอบการที่มีต่อคุณลักษณะที่พึงประสงค์ด้านคุณธรรมจริยธรรมและจรรยาบรรณในวิชาชีพของผู้สำเร็จการศึกษา	1.8 โครงการคุณธรรมจริยธรรม 1.9 โครงการปฐมนิเทศนักเรียนนักศึกษา 1.10 โครงการปัจฉิมนิเทศนักเรียนนักศึกษา 1.11 โครงการติดตามผู้สำเร็จการศึกษา 1.12 โครงการพัฒนาระบบงานครูที่ปรึกษา 1.13 โครงการต้านภัยยาเสพติด	80	85	90	90	90	100,000	100,000	120,000	130,000	140,000	ฝ่ายพัฒนากิจการนักเรียนนักศึกษา

กลยุทธ์ (Strategy)	ตัวชี้วัด (KPI)	โครงการ / กิจกรรม (Initiative)	เป้าหมาย (Target) ปี					งบประมาณ					ผู้รับผิดชอบ
			2556	2557	2558	2559	2560	2556	2557	2558	2559	2560	
SI 3 : พัฒนากิจกรรม ผู้เรียนให้เป็นระบบ แบบยั่งยืน	KPI 8 : จำนวนครั้งและ ประสิทธิผลของกิจกรรมที่ ส่งเสริมด้านวิชาการ คุณธรรมจริยธรรม ค่านิยมที่ ดีงามในวิชาชีพทั้งด้าน บุคลิกภาพและมนุษย สัมพันธ์	1.34 โครงการกิจกรรมนักเรียนนักศึกษา ด้านที่ 1	80	80	90	90	90	100,000	100,000	100,000	100,000	100,000	ฝ่ายพัฒนากิจการ นักเรียนนักศึกษา
	KPI 9 : จำนวนครั้งและ ประสิทธิผลของกิจกรรมที่ ส่งเสริมการอนุรักษ์ สิ่งแวดล้อมวัฒนธรรม ประเพณี และทำนุบำรุง ศิลปวัฒนธรรม	1.35 โครงการกิจกรรมนักเรียนนักศึกษา ด้านที่ 2	80	80	90	90	90	100,000	100,000	100,000	100,000	100,000	ฝ่ายพัฒนากิจการ นักเรียนนักศึกษา
SI 4 : ส่งเสริมการ บริการวิชาชีพสู่สังคม	KPI 10 : จำนวนครั้งและ ประสิทธิผลของกิจกรรมที่ ให้บริการวิชาชีพ	1.36 โครงการบริการงานวิชาชีพ - โครงการ 108 อาชีพ - โครงการ Flag Ship, KM - โครงการFix it Center - โครงการอาชีพร่วมด้วยช่วยประชาชน - โครงการเทศบาลเคลื่อนที่ - โครงการเทคนิคอาสา	90	90	90	90	90	-	-	-	-	-	ฝ่ายพัฒนากิจการ นักเรียนนักศึกษา

พันธกิจที่ 2 ส่งเสริมให้สถานศึกษาเป็นศูนย์กลางการเรียนรู้ด้านช่างอุตสาหกรรมและพาณิชยกรรม

กลยุทธ์ (Strategy)	ตัวชี้วัด (KPI)	โครงการ / กิจกรรม (Initiative)	เป้าหมาย (Target) ปี					งบประมาณ					ผู้รับผิดชอบ
			2556	2557	2558	2559	2560	2556	2557	2558	2559	2560	
SI 5 : เสริมสร้างความร่วมมือระหว่างภาครัฐและเอกชนในการพัฒนาทางวิชาการ	KPI 11 : ระดับความพึงพอใจของผู้รับบริการ	2.1 โครงการประชาสัมพันธ์สถานศึกษา 2.2 โครงการศูนย์การเรียนรู้วิทยบริการและห้องสมุด	80	80	85	90	95	150,000	150,000	150,000	150,000	150,000	ฝ่ายบริหารทรัพยากร ฝ่ายวิชาการ ฝ่ายพัฒนากิจการ นักเรียนนักศึกษา ฝ่ายแผนงานฯ
	KPI 12 : ระดับความเชื่อมั่นของผู้ปกครองและสถานประกอบการ	2.3 โครงการสมาคมผู้ปกครอง 2.4 โครงการสมาคมศิษย์เก่า 2.5 โครงการวิจัยเพื่อพัฒนาสถานศึกษา 2.6 โครงการเผยแพร่งานดีเด่นสถานศึกษา 2.7 โครงการความร่วมมือกับสมาคมวิชาชีพและสถานประกอบการ	70	75	80	90	100	50,000	50,000	50,000	50,000	50,000	ฝ่ายวิชาการ ฝ่ายพัฒนาการศึกษา

พันธกิจที่ 3 พัฒนาสถานศึกษามุ่งสู่สถานศึกษาคุณภาพ

กลยุทธ์ (Strategy)	ตัวชี้วัด (KPI)	โครงการ / กิจกรรม (Initiative)	เป้าหมาย (Target) ปี					งบประมาณ					ผู้รับผิดชอบ
			2556	2557	2558	2559	2560	2556	2557	2558	2559	2560	
SI 6 : สร้างระบบงานประกันคุณภาพ	KPI 13 : ระดับความสำเร็จของงานประกันคุณภาพภายในและภายนอก	3.1 โครงการสร้างเว็บไซต์งานประกันคุณภาพ 3.2 โครงการประชุมสัมมนาประกันคุณภาพ 3.3 โครงการประกวด SAR แผนกวิชา 3.4 โครงการประเมินติดตามงานประกันคุณภาพ 3.5 อบรมเชิงปฏิบัติการ “การเขียนรายงานการประเมินตนเอง SAR รายบุคคลและแผนกวิชา” 3.6 ประชุมเชิงปฏิบัติการ “การเขียนรายงานการประเมินตนเองของหน่วยงาน SAR” 3.7 โครงการศึกษาดูงานประกันคุณภาพ 3.8 โครงการให้ความรู้งานประกันคุณภาพการศึกษาแก่บุคลากรและนักเรียนนักศึกษา	70	90	100	100	100	150,000	100,000	80,000	100,000	120,000	ฝ่ายแผนงานฯ
	KPI 14 : ระดับความสำเร็จในการเปิดโอกาสให้ประชาชนมีส่วนร่วมในการพัฒนาสถานศึกษา	3.9 โครงการคณะกรรมการสถานศึกษาภายนอก 3.10 โครงการสัมมนาเครือข่ายงานประกันคุณภาพการศึกษา	50	50	60	60	70	20,000	20,000	20,000	20,000	20,000	ฝ่ายบริหารทรัพยากร

กลยุทธ์ (Strategy)	ตัวชี้วัด (KPI)	โครงการ / กิจกรรม (Initiative)	เป้าหมาย (Target) ปี					งบประมาณ					ผู้รับผิดชอบ	
			2556	2557	2558	2559	2560	2556	2557	2558	2559	2560		
	KPI 15 : ระดับความสำเร็จของการดำเนินการมาตรการป้องกันและปราบปรามการทุจริตและประพฤติมิชอบ	3.11 โครงการพัฒนาระบบบริหารการจัดการ 3.12 โครงการควบคุมภายในบริหารความเสี่ยง	50	60	70	80	90							คณะกรรมการสถานศึกษา
	KPI 16 : ร้อยละของอัตราการเบิกจ่ายงบประมาณโครงการตามแผนยุทธศาสตร์ของสถานศึกษา	3.13 โครงการติดตามประเมินผลโครงการ	70	80	90	100	100							ฝ่ายแผนงานฯ
	KPI 17 : ร้อยละของรายได้เพิ่มขึ้นนอกเหนือเงินงบประมาณ	3.14 โครงการการค้าสถานศึกษา 3.15 โครงการศูนย์บ่มเพาะวิสาหกิจ 3.16 โครงการหารายได้ระหว่างเรียน	1	5	7	10	10							ฝ่ายแผนงานฯ ฝ่ายบริหารทรัพยากร
	KPI 18 : ร้อยละของบุคลากรในสถานศึกษาที่สามารถปฏิบัติตามจรรยาบรรณมาตรฐานวิชาชีพ	3.17 โครงการพัฒนาจรรยาบรรณบุคลากร	90	90	100	100	100	30,000	30,000	40,000	40,000	50,000		ฝ่ายบริหารทรัพยากร
	KPI 19 : ระดับความสำเร็จของการดำเนินการตามมาตรการประหยัดพลังงาน	3.18 โครงการประหยัดพลังงาน	1	3	3	4	4							ฝ่ายบริหารทรัพยากร

กลยุทธ์ (Strategy)	ตัวชี้วัด (KPI)	โครงการ / กิจกรรม (Initiative)	เป้าหมาย (Target) ปี					งบประมาณ					ผู้รับผิดชอบ
			2556	2557	2558	2559	2560	2556	2557	2558	2559	2560	
	KPI 20 : ระดับความสำเร็จของการดำเนินการภายใต้ปรัชญาเศรษฐกิจพอเพียง	3.19 โครงการบูรณาการปรัชญาเศรษฐกิจพอเพียง	20	25	30	30	30	20,000	25,000	30,000	35,000	40,000	ฝ่ายวิชาการและฝ่ายบริหารทรัพยากร
	KPI 21 : ระดับความสำเร็จของการอนุรักษ์สภาพแวดล้อม	3.20 โครงการสีเขียวลดมลพิษและโลกร้อน	10	25	50	50	50	20,000	25,000	30,000	35,000	40,000	ทุกฝ่าย
	KPI 22 : ระดับความสำเร็จของการดำเนินการตามระบบควบคุมภายใน	3.21 โครงการควบคุมภายในและการบริหารความเสี่ยง	10	30	50	70	80	-	-	-	-	-	ทุกฝ่าย

พันธกิจที่ 4 ส่งเสริมการวิจัย สร้างนวัตกรรม สิ่งประดิษฐ์ อย่างต่อเนื่อง

กลยุทธ์ (Strategy)	ตัวชี้วัด (KPI)	โครงการ / กิจกรรม (Initiative)	เป้าหมาย (Target) ปี					งบประมาณ					ผู้รับผิดชอบ
			2556	2557	2558	2559	2560	2556	2557	2558	2559	2560	
SI 7 : เสริมสร้าง ความรู้ด้านวิจัย นวัตกรรม และ เทคโนโลยี	KPI 23 : ระดับความสำเร็จ ของแผนการจัดการเรียนรู้	4.1 โครงการวิจัยในชั้นเรียน 4.2 โครงการจัดทำแผนการเรียนรู้ฐาน สมรรถนะ 4.3 โครงการจัดทำเอกสารประกอบการ เรียนรู้	50	60	70	80	90	20,000	30,000	30,000	40,000	50,000	ฝ่ายแผนงานฯและ ฝ่ายวิชาการ
	KPI 24 : ระดับความสำเร็จ ในการเพิ่มจำนวนและ ประสิทธิภาพของนวัตกรรม สิ่งประดิษฐ์ งาน	4.4 โครงการพัฒนาสื่อ นวัตกรรมการ เรียนรู้ 4.5 โครงการสนับสนุนการทำสิ่งประดิษฐ์ 4.6 โครงการสนับสนุนการวิจัยนักเรียน นักศึกษา 4.7 โครงการสนับสนุนการจัดทำโครงการ นักเรียน 4.8 โครงการพัฒนาครูและนักเรียนด้าน งานวิจัยฯ 4.9 โครงการประกวดนวัตกรรม สิ่งประดิษฐ์ งานวิจัยและโครงงาน 4.10 โครงการเผยแพร่นวัตกรรม สิ่งประดิษฐ์ งานวิจัยและโครงงาน	50	60	70	80	90	200,000	300,000	300,000	400,000	500,000	ฝ่ายแผนงานฯและ ฝ่ายวิชาการ

พันธกิจที่ 5 สร้างภาพลักษณ์ที่ดีให้สถานศึกษา

กลยุทธ์ (Strategy)	ตัวชี้วัด (KPI)	โครงการ / กิจกรรม (Initiative)	เป้าหมาย (Target) ปี					งบประมาณ					ผู้รับผิดชอบ
			2556	2557	2558	2559	2560	2556	2557	2558	2559	2560	
SI 8 : เพิ่มประสิทธิภาพระบบการบริหารจัดการด้วยระบบสารสนเทศ	KPI 25 : ระดับความสำเร็จของการจัดระบบสารสนเทศและการจัดการความรู้ของสถานศึกษา	5.1 โครงการระบบสารสนเทศลดการใช้กระดาษ 5.2 โครงการ LMS 5.3 โครงการ RMS 5.4 โครงการ V-cop 5.5 โครงการพัฒนาระบบสารสนเทศเพื่อการเรียนรู้ 5.6 โครงการพัฒนาระบบสารสนเทศเพื่อบริหารจัดการ	40	50	70	80	100	300,000	200,000	100,000	100,000	100,000	ทุกฝ่าย
SI 9 : สร้างชื่อเสียงสถานศึกษาให้เป็นที่ยอมรับในชุมชนภูมิภาคและประเทศในระดับอาเซียน	KPI 26 : ระดับความสำเร็จด้านการบริหารงานของผู้บริหารที่สอดคล้องกับแผนยุทธศาสตร์	5.7 โครงการประกวดสถานศึกษาพระราชทาน	100	100	100	100	100						ทุกฝ่าย
	KPI 27 : ร้อยละของบุคลากรภายในสถานศึกษาที่ได้รับการพัฒนาตามหน้าที่ที่รับผิดชอบ	5.8 โครงการพัฒนาบุคลากรเพื่อเลื่อนวิทยฐานะ 5.9 โครงการพัฒนาครูตามสาขาวิชาชีพ 5.10 โครงการพัฒนาบุคลากรในสถานศึกษา 5.11 โครงการพัฒนาผู้บริหารสู่ความเป็นเลิศ 5.12 โครงการนิเทศการเรียนการสอน 5.13 โครงการนิเทศบุคลากรส่งเสริมการศึกษา 5.14 โครงการทัศนศึกษาเพื่อการพัฒนาบุคลากร	80	90	100	100	100	500,000	500,000	500,000	500,000	500,000	ฝ่ายบริหารทรัพยากรและฝ่ายวิชาการ

บทที่ 4

การจัดการเรียนการสอน
ตามหลักสูตร

หลักเกณฑ์การใช้หลักสูตร ประกาศนียบัตรวิชาชีพ พุทธศักราช 2556

1. การเรียนการสอน

1.1 การเรียนการสอนตามหลักสูตรนี้ ผู้เรียนสามารถลงทะเบียนเรียนได้ทุกวิธีเรียนที่กำหนดและนำผลการเรียนแต่ละวิธีมาประเมินผลรวมกันได้ สามารถเทียบโอนผลการเรียน และขอเทียบความรู้และประสบการณ์ได้

1.2 การจัดการเรียนการสอนเน้นการปฏิบัติจริง สามารถจัดการเรียนการสอนได้หลากหลายรูปแบบ เพื่อให้ผู้เรียนมีความรู้ ความเข้าใจในวิธีการและการดำเนินงาน มีทักษะการปฏิบัติงานในขอบเขตสำคัญและบริบทต่าง ๆ ที่สัมพันธ์กันซึ่งส่วนใหญ่เป็นงานประจำ สามารถประยุกต์ใช้ความรู้และทักษะไปสู่บริบทใหม่ สามารถให้คำแนะนำ แก้ปัญหาเฉพาะด้านและรับผิดชอบต่อตนเองและผู้อื่น มีส่วนร่วมในคณะทำงานหรือมีการประสานงานกลุ่ม รวมทั้งมีคุณธรรม จริยธรรม จรรยาบรรณวิชาชีพ เจตคติและกิจนิสัยที่เหมาะสมในการทำงาน

2. การจัดการศึกษาและเวลาเรียน

การจัดการศึกษาในระบบปกติ ใช้ระยะเวลา 3 ปีการศึกษา การจัดเวลาเรียนให้ดำเนินการ ดังนี้

2.1 ในปีการศึกษาหนึ่ง ๆ ให้แบ่งภาคเรียนออกเป็น 2 ภาคเรียนปกติหรือระบบทวิภาคี ภาคเรียนละ 18 สัปดาห์ โดยมีเวลาเรียนและจำนวนหน่วยกิตตามที่กำหนด และสถานศึกษาอาชีวศึกษาหรือสถาบัน อาจเปิดสอนภาคเรียนฤดูร้อน ได้อีกตามที่เห็นสมควร

2.2 การเรียนในระบบชั้นเรียน ให้สถานศึกษาอาชีวศึกษาหรือสถาบันเปิดทำการสอนไม่น้อยกว่า สัปดาห์ละ 5 วัน ๆ ละไม่เกิน 7 ชั่วโมง โดยกำหนดให้จัดการเรียนการสอนคาบละ 60 นาที

3. หน่วยกิต

ให้มีจำนวนหน่วยกิตตลอดหลักสูตรไม่น้อยกว่า 103 หน่วยกิต การคิดหน่วยกิตถือเกณฑ์ดังนี้

3.1 รายวิชาภาคทฤษฎีใช้เวลาบรรยายหรืออภิปราย ไม่น้อยกว่า 18 ชั่วโมง เท่ากับ 1 หน่วยกิต

3.2 รายวิชาปฏิบัติที่ใช้เวลาในการทดลองหรือฝึกปฏิบัติในห้องปฏิบัติการ ไม่น้อยกว่า 36 ชั่วโมง เท่ากับ 1 หน่วยกิต

3.3 รายวิชาปฏิบัติที่ใช้เวลาในการฝึกปฏิบัติในโรงฝึกงานหรือภาคสนาม ไม่น้อยกว่า 54 ชั่วโมง เท่ากับ 1 หน่วยกิต

3.4 รายวิชาที่ใช้ในการศึกษาระบบทวิภาคี ไม่น้อยกว่า 54 ชั่วโมง เท่ากับ 1 หน่วยกิต

3.5 การฝึกประสบการณ์ทักษะวิชาชีพในสถานประกอบการหรือแหล่งวิทยาการ ไม่น้อยกว่า 320 ชั่วโมง เท่ากับ 4 หน่วยกิต

3.6 การทำโครงการพัฒนาทักษะวิชาชีพ ไม่น้อยกว่า 54 ชั่วโมง เท่ากับ 1 หน่วยกิต

4. โครงสร้าง

โครงสร้างของหลักสูตรประกาศนียบัตรวิชาชีพ พุทธศักราช 2556 แบ่งเป็น 3 หมวดวิชา และกิจกรรมเสริมหลักสูตร ดังนี้

4.1 หมวดวิชาทักษะชีวิต

- 4.1.1 กลุ่มวิชาภาษาไทย
- 4.1.2 กลุ่มวิชาภาษาต่างประเทศ
- 4.1.3 กลุ่มวิชาวิทยาศาสตร์
- 4.1.4 กลุ่มวิชาคณิตศาสตร์
- 4.1.5 กลุ่มวิชาสังคมศึกษา
- 4.1.6 กลุ่มวิชาสุขศึกษาและพลศึกษา

4.2 หมวดวิชาทักษะวิชาชีพ

- 4.2.1 กลุ่มทักษะวิชาชีพพื้นฐาน
- 4.2.2 กลุ่มทักษะวิชาชีพเฉพาะ
- 4.2.3 กลุ่มทักษะวิชาชีพเลือก
- 4.2.4 ฝึกประสบการณ์ทักษะวิชาชีพ
- 4.2.5 โครงการพัฒนาทักษะวิชาชีพ

4.3 หมวดวิชาเลือกเสรี

4.4 กิจกรรมเสริมหลักสูตร

จำนวนหน่วยกิตของแต่ละหมวดวิชาตลอดหลักสูตร ให้เป็นไปตามกำหนดไว้ในโครงสร้างของแต่ละประเภทวิชาและสาขาวิชา รายวิชาแต่ละหมวดวิชา สถานศึกษาอาชีวศึกษาหรือสถาบันสามารถจัดตามที่กำหนดไว้ในหลักสูตร และหรือพัฒนาได้ตามความเหมาะสมของภูมิภาคตามยุทธศาสตร์ เพื่อเพิ่มขีดความสามารถในการแข่งขันของประเทศ ทั้งนี้ สถานศึกษาอาชีวศึกษาหรือสถาบันต้องกำหนดรหัสวิชาจำนวนหน่วยกิตและจำนวนชั่วโมงเรียนตามที่กำหนดไว้ในหลักสูตร

5. การฝึกประสบการณ์ทักษะวิชาชีพ

เป็นการจัดกระบวนการเรียนรู้โดยความร่วมมือระหว่างสถานศึกษาอาชีวศึกษาหรือสถาบันกับภาคการผลิตและหรือภาคบริการ หลังจากที่ผู้เรียนได้เรียนรู้ภาคทฤษฎีและการฝึกหัดหรือฝึกปฏิบัติเบื้องต้นในสถานศึกษาหรือสถาบันแล้วระยะเวลาหนึ่ง ทั้งนี้ เพื่อเปิดโอกาสให้ผู้เรียนได้เรียนรู้จากประสบการณ์จริง ได้สัมผัสกับการปฏิบัติงานอาชีพ เครื่องมือเครื่องจักร อุปกรณ์ที่ทันสมัย และบรรยากาศการทำงานร่วมกัน ส่งเสริมการฝึกทักษะ กระบวนการคิด การจัดการ การเผชิญสถานการณ์ซึ่งช่วยให้ผู้เรียนทำได้ คิดเป็นและเกิดการใฝ่รู้อย่างต่อเนื่อง ตลอดจนเกิดความมั่นใจและเจตคติที่ดีในการทำงานและการประกอบอาชีพอิสระ โดยการจัดฝึกประสบการณ์ทักษะวิชาชีพต้องดำเนินการ ดังนี้

5.1 สถานศึกษาอาชีวศึกษาหรือสถาบันต้องจัดให้มีการฝึกประสบการณ์ทักษะวิชาชีพ ในรูปของการฝึกงานในสถานประกอบการ แหล่งวิทยากร รัฐวิสาหกิจหรือหน่วยงานของรัฐโดยใช้เวลารวมไม่น้อยกว่า 320 ชั่วโมง กำหนดให้มีค่าเท่ากับ 4 หน่วยกิต กรณีสถานศึกษาอาชีวศึกษาหรือสถาบัน ต้องการเพิ่มพูนประสบการณ์ทักษะวิชาชีพ สามารถนำรายวิชาในหมวดวิชาชีพที่ตรงหรือสัมพันธ์กับลักษณะงานไปเรียนหรือฝึกในสถานประกอบการรัฐวิสาหกิจหรือหน่วยงานของรัฐ โดยใช้เวลารวมกับการฝึกประสบการณ์ทักษะวิชาชีพได้ไม่น้อยกว่า 1 ภาคเรียน

5.2 การตัดสินผลการเรียนและให้ระดับผลการเรียน ให้ปฏิบัติเช่นเดียวกับรายวิชาอื่น

6. โครงการพัฒนาทักษะวิชาชีพ

เป็นรายวิชาที่เปิดโอกาสให้ผู้เรียนได้ศึกษาค้นคว้า บูรณาการความรู้ ทักษะและประสบการณ์จากสิ่งที่ได้เรียนรู้ ลงมือปฏิบัติด้วยตนเองตามความถนัดและความสนใจ ตั้งแต่การเลือกหัวข้อหรือเรื่องที่จะศึกษาค้นคว้า การวางแผน การกำหนดขั้นตอนการดำเนินการ การดำเนินการ การประเมินผลและการจัดทำรายงาน ซึ่งอาจทำเป็นรายบุคคลหรือกลุ่มก็ได้ ทั้งนี้ขึ้นอยู่กับลักษณะของโครงการนั้น ๆ โดยการจัดทำโครงการดังกล่าว ต้องดำเนินการ ดังนี้

6.1 สถานศึกษาอาชีวศึกษาหรือสถาบันต้องจัดให้ผู้เรียนจัดทำโครงการพัฒนาทักษะวิชาชีพที่สัมพันธ์หรือสอดคล้องกับสาขาวิชา ในภาคเรียนที่ 5 และหรือภาคเรียนที่ 6 รวมจำนวน 4 หน่วยกิต ใช้เวลาไม่น้อยกว่า 216 ชั่วโมง ทั้งนี้สถานศึกษาอาชีวศึกษาหรือสถาบันต้องจัดให้มีชั่วโมงเรียน 4 ชั่วโมง ต่อสัปดาห์ กรณีที่ใช้รายวิชาเดียว

หากจัดให้มีโครงการพัฒนาทักษะวิชาชีพ 2 รายวิชา คือโครงการ 1 และโครงการ 2 ให้สถานศึกษาอาชีวศึกษาหรือสถาบันจัดให้มีชั่วโมงเรียนต่อสัปดาห์ ที่เทียบเคียงกับเกณฑ์ดังกล่าวข้างต้น

6.2 การตัดสินผลการเรียนและให้ระดับผลการเรียน ให้ปฏิบัติเช่นเดียวกับรายวิชาอื่น

7. การศึกษาระบบทวิภาคี

เป็นรูปแบบการจัดการศึกษาที่เกิดจากข้อตกลงร่วมกันระหว่างสถานศึกษาอาชีวศึกษาหรือสถาบันกับสถานประกอบการ รัฐวิสาหกิจ หรือหน่วยงานของรัฐ โดยผู้เรียนใช้เวลาส่วนหนึ่งในสถานศึกษาอาชีวศึกษาหรือสถาบัน และเรียนภาคปฏิบัติในสถานประกอบการ รัฐวิสาหกิจ หรือหน่วยงานของรัฐเพื่อให้การจัดการศึกษาระบบทวิภาคีสามารถเพิ่มขีดความสามารถด้านการผลิตและพัฒนากำลังคนตามจุดหมายของหลักสูตร การจัดการศึกษาระบบทวิภาคี โดยนำรายวิชาทวิภาคีในกลุ่มทักษะวิชาชีพเลือกไปกำหนดรายละเอียดของรายวิชาและเวลาที่ใช้ฝึก จัดทำแผนฝึกอาชีพ การวัดและประเมินผลในแต่ละรายวิชาให้สอดคล้องกับลักษณะงานของสถานประกอบการ รัฐวิสาหกิจ หรือหน่วยงานของรัฐ ทั้งนี้อาจนำรายวิชาอื่นในหมวดวิชาชีพไปจัดร่วมด้วยก็ได้

8. การเข้าเรียน

ผู้เข้าเรียนต้องสำเร็จการศึกษาไม่ต่ำกว่าระดับมัธยมศึกษาปีที่ 3 หรือเทียบเท่า และมีคุณสมบัติเป็นไปตามระเบียบกระทรวงศึกษาธิการ ว่าด้วยการจัดการศึกษาและการประเมินผลการเรียนตามหลักสูตรประกาศนียบัตรวิชาชีพ พ.ศ. 2556

9. การประเมินผลการเรียน

เน้นการประเมินสภาพจริง ทั้งนี้ ให้เป็นไปตามระเบียบกระทรวงศึกษาธิการ ว่าด้วยการจัดการศึกษาและการประเมินผลการเรียนตามหลักสูตรประกาศนียบัตรวิชาชีพ พ.ศ. 2556

10. กิจกรรมเสริมหลักสูตร

10.1 สถานศึกษาอาชีวศึกษาหรือสถาบันต้องจัดให้มีกิจกรรมเสริมหลักสูตรไม่น้อยกว่า 2 ชั่วโมงต่อสัปดาห์ทุกภาคเรียน เพื่อพัฒนาวิชาการและวิชาชีพ ปลูกฝังคุณธรรม จริยธรรม ค่านิยม ระเบียบวินัย การต่อต้านความรุนแรงและสารเสพติด ส่งเสริมการคิด วิเคราะห์ สร้างสรรค์ การทำงาน ปลูกฝังจิตสำนึกและเสริมสร้างการเป็นพลเมืองไทยและพลโลก ใช้กระบวนการกลุ่มในการทำประโยชน์ต่อชุมชนและท้องถิ่น รวมทั้งการทะนุบำรุงขนบธรรมเนียมประเพณีอันดีงาม โดยการวางแผน ลงมือปฏิบัติ ประเมินผล และปรับปรุงการทำงาน ทั้งนี้สำหรับนักเรียนอาชีวศึกษาระบบทวิภาคี ให้เข้าร่วมกับกิจกรรมที่สถานประกอบการจัดขึ้น

10.2 การประเมินผลกิจกรรมเสริมหลักสูตร ให้เป็นไปตามระเบียบกระทรวงศึกษาธิการว่าด้วยการจัดการศึกษาและการประเมินผลการเรียนตามหลักสูตรประกาศนียบัตรวิชาชีพ

11. การสำเร็จการศึกษาตามหลักสูตร

11.1 ประเมินผ่านรายวิชาในหมวดวิชาทักษะชีวิต หมวดวิชาทักษะวิชาชีพ และหมวดวิชาเลือกเสรีตามที่กำหนดไว้ในหลักสูตร

11.2 ได้จำนวนหน่วยกิตสะสมครบตามโครงสร้างของหลักสูตร

11.3 ได้ค่าคะแนนเฉลี่ยสะสมไม่ต่ำกว่า 2.00 และผ่านการประเมินมาตรฐานวิชาชีพ

11.4 เข้าร่วมกิจกรรมและประเมินผ่านทุกภาคเรียน

12. การพัฒนารายวิชาในหลักสูตร

12.1 หมวดวิชาทักษะชีวิต สถานศึกษาอาชีวศึกษาหรือสถาบันสามารถพัฒนารายวิชาเพิ่มเติมในแต่ละกลุ่มวิชาของหมวดวิชาทักษะชีวิต ในลักษณะจำแนกเป็นรายวิชาหรือลักษณะบูรณาการใด ๆ ก็ได้ โดยผสมผสานเนื้อหาวิชาที่ครอบคลุมสาระของกลุ่มวิชาภาษาไทย กลุ่มวิชาภาษาต่างประเทศ กลุ่มวิชาวิทยาศาสตร์ กลุ่มวิชาคณิตศาสตร์ กลุ่มวิชาสังคมศึกษา กลุ่มวิชาสุขศึกษาและพลศึกษา ในสัดส่วนที่เหมาะสม โดยพิจารณาจากมาตรฐานการเรียนรู้ของกลุ่มวิชานั้น ๆ เพื่อให้บรรลุจุดประสงค์ของหมวดวิชาทักษะชีวิต

12.2 หมวดวิชาทักษะวิชาชีพ สถานศึกษาอาชีวศึกษาหรือสถาบันสามารถปรับปรุงรายละเอียดของรายวิชาในกลุ่มทักษะวิชาชีพเฉพาะ และหรือพัฒนารายวิชาเพิ่มเติมในกลุ่มทักษะวิชาชีพเลือกได้ โดยพิจารณาจากจุดประสงค์สาขาวิชาและมาตรฐานการศึกษาวิชาชีพ สาขาวิชา ตลอดจนความต้องการของสถานประกอบการหรือสภาพยุทธศาสตร์ของภูมิภาคเพื่อเพิ่มขีดความสามารถในการแข่งขันของประเทศ

12.3 หมวดวิชาเลือกเสรี สถานศึกษาอาชีวศึกษาหรือสถาบันสามารถพัฒนารายวิชาเพิ่มเติมได้ตามความต้องการของสถานประกอบการ ชุมชน ท้องถิ่น หรือสภาพยุทธศาสตร์ของภูมิภาคเพื่อเพิ่มขีดความสามารถในการแข่งขันของประเทศ และหรือเพื่อการศึกษาต่อ

ทั้งนี้ การกำหนดรหัสวิชา จำนวนหน่วยกิตและจำนวนชั่วโมงเรียนให้เป็นไปตามที่หลักสูตรกำหนด

13. การปรับปรุงแก้ไข พัฒนารายวิชา กลุ่มวิชาและการอนุมัติหลักสูตร

13.1 การพัฒนาหลักสูตรหรือการปรับปรุงสาระสำคัญของหลักสูตรตามมาตรฐานคุณวุฒิอาชีวศึกษาระดับประกาศนียบัตรวิชาชีพ ให้เป็นหน้าที่ของสำนักงานคณะกรรมการการอาชีวศึกษา สถาบันการอาชีวศึกษาหรือสถานศึกษา โดยความเห็นชอบของคณะกรรมการการอาชีวศึกษา

13.2 การอนุมัติหลักสูตร ให้เป็นหน้าที่ของสำนักงานคณะกรรมการการอาชีวศึกษา

13.3 การประกาศใช้หลักสูตรให้ทำเป็นประกาศกระทรวงศึกษาธิการ

13.4 การพัฒนารายวิชาหรือกลุ่มวิชาเพิ่มเติม สถานศึกษาอาชีวศึกษาหรือสถาบันสามารถดำเนินการได้ โดยต้องรายงานให้สำนักงานคณะกรรมการการอาชีวศึกษาทราบ

14. การประกันคุณภาพหลักสูตร

ให้ทุกหลักสูตรกำหนดระบบประกันคุณภาพไว้ให้ชัดเจน อย่างน้อยประกอบด้วย 4 ประเด็น คือ

14.1 คุณภาพของผู้สำเร็จการศึกษา

14.2 การบริหารหลักสูตร

14.3 ทรัพยากรการจัดการอาชีวศึกษา

14.4 ความต้องการกำลังคนของตลาดแรงงาน

ให้สำนักงานคณะกรรมการการอาชีวศึกษา สถาบันการอาชีวศึกษาและสถานศึกษาจัดให้มีการประเมินเพื่อพัฒนาหลักสูตรที่อยู่ในความรับผิดชอบอย่างต่อเนื่อง อย่างน้อยทุก 5 ปี

หลักเกณฑ์การใช้หลักสูตร ประกาศนียบัตรวิชาชีพชั้นสูง พุทธศักราช 2546

1. การเรียนการสอน

1.1 การเรียนการสอนตามหลักสูตรนี้ ผู้เรียนสามารถลงทะเบียนเรียนได้ทุกวิธีเรียนที่กำหนด และนำผลการเรียนแต่ละวิธีมาประเมินผลรวมกันได้ สามารถโอนผลการเรียน และขอเทียบความรู้และประสบการณ์ได้

1.2 การจัดการเรียนการสอนเน้นการปฏิบัติจริง โดยสามารถนำรายวิชาไปจัดฝึกในสถานประกอบการ ไม่น้อยกว่า 1 ภาคเรียน

2. เวลาเรียน

2.1 ในปีการศึกษาหนึ่ง ๆ ให้แบ่งภาคเรียนออกเป็น 2 ภาคเรียนปกติ ภาคเรียนละ 20 สัปดาห์ โดยมีเวลาเรียนและจำนวนหน่วยกิตตามที่กำหนด และสถานศึกษาอาจเปิดสอนภาคเรียนฤดูร้อนได้อีกตามที่เห็นสมควร ประมาณ 5 สัปดาห์

2.2 การเรียนในระบบชั้นเรียน ให้สถานศึกษาเปิดทำการสอนไม่น้อยกว่าสัปดาห์ละ 5 วันคาบละ 60 นาที (1 ชั่วโมง)

2.3 เวลาเรียนตามปกติ สำหรับผู้สำเร็จการศึกษาหลักสูตรประกาศนียบัตรวิชาชีพ (ปวช.) หรือเทียบเท่าในประเภทวิชาและสาขาวิชาที่กำหนด 2 ปี สำหรับผู้สำเร็จการศึกษาในระดับมัธยมศึกษาตอนปลายหรือเทียบเท่า ผู้สำเร็จการศึกษาหลักสูตรประกาศนียบัตรวิชาชีพต่างประเภทวิชา/สาขาวิชาที่กำหนด ประมาณ 3 ปี

3. หน่วยกิต

ให้มีจำนวนหน่วยกิตตลอดหลักสูตรไม่น้อยกว่า 85 หน่วยกิต และไม่เกิน 100 หน่วยกิต การคิดหน่วยกิตถือเกณฑ์ดังนี้

3.1 รายวิชาภาคทฤษฎี 1 ชั่วโมงต่อสัปดาห์ ตลอดภาคเรียนไม่น้อยกว่า 20 ชั่วโมง มีค่า 1 หน่วยกิต

3.2 รายวิชาที่ประกอบด้วยภาคทฤษฎีและภาคปฏิบัติให้บูรณาการการเรียนการสอน กำหนด 2 – 3 ชั่วโมงต่อสัปดาห์ ตลอดภาคเรียนไม่น้อยกว่า 40 – 60 ชั่วโมง มีค่า 1 หน่วยกิต

3.3 รายวิชาที่นำไปฝึกงานในสถานประกอบการ กำหนดเวลาในการฝึกปฏิบัติงานไม่น้อยกว่า 40 ชั่วโมง มีค่า 1 หน่วยกิต

3.4 การฝึกอาชีพในระบบทวิภาคี ใช้เวลาฝึกไม่น้อยกว่า 40 ชั่วโมง มีค่า 1 หน่วยกิต 3.5 การทำโครงการให้เป็นไปตามที่กำหนดไว้ในหลักสูตร

4. โครงสร้าง

โครงสร้างของหลักสูตรประกาศนียบัตรวิชาชีพชั้นสูง พุทธศักราช 2546 แบ่งเป็น 3 หมวดวิชา ฝึกงาน และกิจกรรมเสริมหลักสูตร ดังนี้

4.1 หมวดวิชาสามัญ

4.1.1 วิชาสามัญทั่วไป เป็นวิชาที่เป็นพื้นฐานในการดำรงชีวิต

4.1.2 วิชาสามัญพื้นฐานวิชาชีพ เป็นวิชาที่เป็นพื้นฐานสัมพันธ์กับวิชาชีพ

4.2 หมวดวิชาชีพ แบ่งเป็น

4.2.1 วิชาชีพพื้นฐาน เป็นกลุ่มวิชาชีพสัมพันธ์ที่เป็นพื้นฐานที่จำเป็นในประเภทวิชานั้น ๆ

4.2.2 วิชาชีพสาขาวิชา เป็นกลุ่มวิชาชีพหลักในสาขาวิชานั้น ๆ

4.2.3 วิชาชีพสาขางาน เป็นกลุ่มวิชาชีพที่มุ่งให้ผู้เรียนมีความรู้และทักษะเฉพาะด้านในงานอาชีพตามความถนัดและความสนใจ

4.2.4 โครงการ

4.3 หมวดวิชาเลือกเสรี

4.4 ฝึกงาน

4.5 กิจกรรมเสริมหลักสูตร

จำนวนหน่วยกิตและรายวิชาของแต่ละหมวดวิชาตลอดหลักสูตร ให้เป็นไปตามกำหนดไว้ในโครงสร้างของแต่ละประเภทวิชาและสาขาวิชา ส่วนรายวิชาแต่ละหมวดวิชา สถานศึกษาสามารถจัดตามที่กำหนดไว้ในหลักสูตร หรือจัดตามความเหมาะสมของสภาพท้องถิ่น ทั้งนี้ สถานศึกษาต้องกำหนดรหัสวิชา จำนวนคาบเรียนและจำนวนหน่วยกิต ตามระเบียบที่กำหนดไว้ในหลักสูตร

5. โครงการ

5.1 สถานศึกษาต้องจัดให้ผู้เรียนจัดทำโครงการในภาคเรียนที่ 4 ไม่น้อยกว่า 160 ชั่วโมง กำหนดให้มีค่า 4 หน่วยกิต

5.2 การตัดสินผลการเรียนและให้ระดับผลการเรียน ให้ปฏิบัติเช่นเดียวกับรายวิชาอื่น

6. ฝึกงาน

6.1 ให้สถานศึกษานำรายวิชาในหมวดวิชาชีพไปจัดฝึกในสถานประกอบการ อย่างน้อย 1 ภาคเรียน

6.2 การตัดสินผลการเรียนและให้ระดับผลการเรียน ให้ปฏิบัติเช่นเดียวกับรายวิชาอื่น

7. การเข้าเรียน

ผู้เข้าเรียนต้องมีพื้นฐานความรู้และคุณสมบัติ ดังนี้

7.1 พื้นความรู้

สำเร็จการศึกษาระดับประกาศนียบัตรวิชาชีพ (ปวช.) หรือเทียบเท่า หรือสำเร็จการศึกษาระดับมัธยมศึกษาตอนปลายหรือเทียบเท่าผู้เข้าเรียนที่สำเร็จการศึกษาในระดับมัธยมศึกษาตอนปลายหรือเทียบเท่าและผู้สำเร็จการศึกษาระดับประกาศนียบัตรวิชาชีพต่างประเภทวิชาและสาขาวิชาที่กำหนด ต้องเรียนรายวิชาปรับพื้นฐานวิชาชีพให้ครบตามที่ระบุไว้ในหลักสูตรแต่ละประเภทวิชาและสาขาวิชา การเรียนรายวิชาปรับพื้นฐานวิชาชีพ ให้เป็นไปตามข้อกำหนดที่ระบุไว้ในแต่ละสาขาวิชา

7.2 คุณสมบัติ

ให้เป็นไปตามระเบียบกระทรวงศึกษาธิการ ว่าด้วยการจัดการศึกษาตามหลักสูตรประกาศนียบัตรวิชาชีพชั้นสูง พุทธศักราช 2546 พ.ศ. 2546

8. การประเมินผลการเรียน

ให้เป็นไปตามระเบียบกระทรวงศึกษาธิการ ว่าด้วยการประเมินผลการเรียนตามหลักสูตร ประกาศนียบัตรวิชาชีพชั้นสูง พุทธศักราช 2546 พ.ศ. 2546

9. กิจกรรมเสริมหลักสูตร

สถานศึกษาต้องจัดให้มีกิจกรรมเพื่อปลูกฝังคุณธรรม จริยธรรม ค่านิยม ระเบียบวินัยของตนเอง การ สันทนาการ และการส่งเสริมการทำงานโดยใช้กระบวนการกลุ่มในการทำประโยชน์ต่อชุมชน ทำนุบำรุง ขนบธรรมเนียมประเพณีอันดีงาม ซึ่งประกอบด้วย การวางแผน ลงมือปฏิบัติประเมินผล และปรับปรุงการ ทำงาน ไม่น้อยกว่า 120 ชั่วโมง

10. การสำเร็จการศึกษาตามหลักสูตร

10.1 ประเมินผ่านรายวิชาในหมวดวิชาสามัญ หมวดวิชาชีพ และหมวดวิชาเลือกเสรี ตาม มาตรฐานที่กำหนดไว้ในหลักสูตรแต่ละประเภทวิชาและสาขาวิชา

10.2 ได้จำนวนหน่วยกิตสะสมครบตามโครงสร้างของหลักสูตรแต่ละประเภทวิชาและสาขาวิชา

10.3 ได้ค่าระดับคะแนนเฉลี่ยสะสมไม่ต่ำกว่า 2.00

10.4 เข้าร่วมกิจกรรมเสริมหลักสูตรและผ่านการประเมินตามที่กำหนด

11. การแก้ไขเปลี่ยนแปลงหลักสูตร

11.1 ให้ปลัดกระทรวงศึกษาธิการเป็นผู้มีอำนาจในการแก้ไข เพิ่มเติม เปลี่ยนแปลงและยกเลิก ประเภทวิชาและสาขาวิชา ในหลักสูตรประกาศนียบัตรวิชาชีพชั้นสูง พุทธศักราช 2546

11.2 ให้อธิบดีกรมอาชีวศึกษาเป็นผู้มีอำนาจในการแก้ไข เพิ่มเติม เปลี่ยนแปลงสาขาวิชา ใน หลักสูตรประกาศนียบัตรวิชาชีพชั้นสูง พุทธศักราช 2546

11.3 ให้สถานศึกษาเป็นผู้มีอำนาจพัฒนา เพิ่มเติมรายวิชา ให้เหมาะสมกับสภาพท้องถิ่น โดย ต้องรายงานให้ต้นสังกัดทราบ

บทที่ 5

บทบาทหน้าที่ผู้เกี่ยวข้อง
กับการจัดการศึกษา

1. คณะกรรมการ

1.1 คณะกรรมการสถานศึกษา มีหน้าที่ส่งเสริม สนับสนุน ให้คำปรึกษา และข้อเสนอแนะในการจัดการอาชีวศึกษา และการฝึกอบรมวิชาชีพ เพื่อพัฒนาแนวทางในการดำเนินงานของวิทยาลัยตามกฎหมายว่าด้วยการอาชีวศึกษา และตามกฎหมายอื่นที่กำหนดให้เป็นอำนาจหน้าที่ของคณะกรรมการสถานศึกษา

1.2 คณะกรรมการบริหารสถานศึกษา มีหน้าที่เป็นผู้ช่วยเหลือในการบริหารสถานศึกษา โดยพิจารณาให้ความเห็น เสนอแนะเกี่ยวกับเรื่องต่าง ๆ ดังนี้

1. กำหนดเป้าหมาย นโยบายและยุทธศาสตร์ในการพัฒนาสถานศึกษา
2. พิจารณาให้ความเห็นชอบแผนพัฒนาสถานศึกษาและแผนปฏิบัติการ ประจำปี
3. กำหนดแผนรับนักเรียน นักศึกษา การยุบ ขยายและเพิ่มประเภทวิชาสาขาวิชาที่เปิดสอนในสถานศึกษา
4. เรื่องอื่น ๆ ที่ผู้อำนวยการวิทยาลัยเสนอต่อคณะกรรมการบริหารสถานศึกษา
5. กำกับ ติดตามผลการปฏิบัติงานของสถานศึกษา

2. ผู้บริหารสถานศึกษา

2.1 ผู้อำนวยการสถานศึกษา เป็นผู้บริหารสูงสุด สถานศึกษา มีหน้าที่ และความรับผิดชอบบังคับบัญชาบุคลากรในสถานศึกษา บริหารกิจการของสถานศึกษา การวางแผนการปฏิบัติงาน การควบคุม กำกับดูแลเกี่ยวกับการบริหารงานวิชาการ งบประมาณ การบริหาร งานบุคคล การบริหารทั่วไป งานอื่นที่เกี่ยวข้อง และที่ได้รับมอบหมาย โดยมีลักษณะงานที่ปฏิบัติ คือ

1. บังคับบัญชาบุคลากรในสถานศึกษา มีอำนาจหน้าที่บริหารกิจการของสถานศึกษาให้เป็นไปตามกฎหมาย ระเบียบข้อบังคับ นโยบายและวัตถุประสงค์ของสถานศึกษา
2. วางแผนพัฒนาการศึกษา ประเมินและจัดทำรายงานเกี่ยวกับกิจการของสถานศึกษา
3. จัดทำและพัฒนาหลักสูตรสถานศึกษา การจัดกระบวนการเรียนรู้การพัฒนาสื่อ นวัตกรรม และเทคโนโลยีทางการศึกษา การนิเทศ และการวัดผลประเมินผล
4. ส่งเสริมและจัดการศึกษา ฝึกอบรมให้กับผู้เรียนทุกกลุ่มเป้าหมายทั้งในระบบนอกระบบ และตามอัธยาศัย
5. จัดทำระบบประกันคุณภาพการศึกษา
6. บริหารงบประมาณ การเงิน และทรัพย์สิน
7. วางแผนการบริหารงานบุคคล การสรรหา การบรรจุ แต่งตั้งการส่งเสริมประสิทธิภาพในการปฏิบัติงาน วินัย การรักษาวินัย การดำเนินการทางวินัย การออกจากราชการ การอุทธรณ์ และร้องทุกข์
8. จัดทำมาตรฐานและภาระงานของข้าราชการครู และบุคลากรทางการศึกษาในสถานศึกษา ประเมินผลการปฏิบัติงานตามมาตรฐานของข้าราชการครูและบุคลากรทางการศึกษา
9. ส่งเสริมสนับสนุนบุคลากรในสถานศึกษาให้มีการพัฒนาอย่างต่อเนื่อง

10. ประสานความร่วมมือกับชุมชนและท้องถิ่น ในการระดมทรัพยากรเพื่อการศึกษาและให้บริการวิชาชีพแก่ชุมชน

11. จัดระบบควบคุมภายในสถานศึกษา

12. จัดระบบการดูแลช่วยเหลือผู้เรียน

13. เป็นผู้แทนของสถานศึกษาในกิจการทั่วไป รวมทั้งที่ได้รับมอบอำนาจสัญญาในราชการของสถานศึกษาตามวงเงินงบประมาณที่สถานศึกษาได้รับ ตามที่ได้รับมอบอำนาจ

14. ปฏิบัติงานอื่นที่เกี่ยวข้อง และที่ได้รับมอบหมาย

2.2 รองผู้อำนวยการสถานศึกษา มีหน้าที่ และความรับผิดชอบรองจากผู้อำนวยการสถานศึกษา โดยปฏิบัติงานตามที่ได้รับมอบหมายจากผู้อำนวยการสถานศึกษาในการช่วยบริหารกิจกรรมของสถานศึกษา การวางแผนปฏิบัติงาน การควบคุม กำกับ ดูแล เกี่ยวกับการบริหารงานวิชาการ งบประมาณ การบริหารงานบุคคล การบริหารทั่วไปและงานอื่นที่เกี่ยวข้อง โดยมีลักษณะงานที่ปฏิบัติงานจากผู้อำนวยการสถานศึกษา โดยช่วยปฏิบัติราชการในเรื่องต่อไปนี้ คือ

1. บริหารกิจการสถานศึกษาให้เป็นไปตามกฎหมาย ระเบียบ ข้อบังคับนโยบายและวัตถุประสงค์ของสถานศึกษา

2. วางแผนพัฒนาการศึกษา ประเมินและรายงานผลการจัดการศึกษา

3. จัดทำและพัฒนาหลักสูตรสถานศึกษา การจัดกระบวนการเรียนรู้การพัฒนาสื่อ นวัตกรรม และเทคโนโลยีทางการศึกษา การนิเทศ และการวัดผลประเมินผล

4. ส่งเสริมและจัดการศึกษา ฝึกอบรมให้กับผู้เรียนทุกกลุ่มเป้าหมายทั้งในระบบ นอก ระบบ และตามอัธยาศัย

5. จัดทำระบบประกันคุณภาพการศึกษา

6. การบริหารการเงิน การพัสดุ และทรัพย์สินอื่น ๆ

7. วางแผนการบริหารงานบุคคล การสรรหา การบรรจุ แต่งตั้งการเสริมสร้างประสิทธิภาพในการปฏิบัติงาน วินัย การรักษาวินัย การดำเนินการทางวินัย และการออกจากราชการ

8. จัดทำมาตรฐานและภาระงานของข้าราชการครู และบุคลากรทางการศึกษาในสถานศึกษา ประเมินผลการปฏิบัติงานตามมาตรฐานของข้าราชการครูและบุคลากรทางการศึกษา

9. ส่งเสริมสนับสนุนบุคลากรในสถานศึกษาให้มีการพัฒนาอย่างต่อเนื่อง

10. ประสานความร่วมมือกับชุมชนและท้องถิ่นในการระดมทรัพยากรเพื่อส่งเสริมและให้บริการวิชาชีพแก่ชุมชน

11. จัดระบบควบคุมภายในสถานศึกษา

12. จัดระบบดูแลช่วยเหลือผู้เรียน

13. ปฏิบัติงานอื่นตามที่ได้รับมอบหมาย

3. ครู – อาจารย์ และบุคลากรอื่น ๆ

3.1 ครู-อาจารย์ บทบาทหน้าที่และความรับผิดชอบ

1. เตรียมการสอน แผนการสอนบันทึกการสอน สอนซ่อมเสริม การใช้สื่อ การตรวจสอบ

จุดประสงค์การเรียนรู้ของนักเรียน การวัดผลประเมินผล

2. สอนตามแผนการสอน คู่มือครู โดยสอนเต็มเวลา เต็มหลักสูตร เต็มความสามารถ

3. สอนซ่อมเสริมตามตารางสอนซ่อมเสริม

4. กวดขันและติดตามให้นักเรียนมาเรียนสม่ำเสมอ

5. จัดบรรยากาศในห้องเรียนให้เอื้อต่อการจัดกิจกรรมการเรียนการสอน

6. ผลิต และใช้สื่อ แสวงหานวัตกรรมและเทคโนโลยี มาใช้ในการจัดกิจกรรมการเรียนการสอน

7. วัดและประเมินผลความก้าวหน้าของนักเรียนตามสภาพที่แท้จริงอย่างต่อเนื่องและสม่ำเสมอโดย

ปฏิบัติตามระเบียบของกระทรวงศึกษาธิการ

8. จัดทำเอกสารรุดการขึ้นให้ถูกต้องเป็นปัจจุบัน และส่งให้ผู้บริหารตรวจตามกำหนด

9. จัดทำข้อมูลนักเรียนที่รับผิดชอบเป็นปัจจุบัน เช่น ประวัติส่วนตัว สถิติการมาเรียน พฤติกรรม

ต่างๆ สุขภาพอนามัย ผลสัมฤทธิ์ทางการเรียน

10. มีแผนปรับปรุง แก้ไขปัญหาด้านการเรียนการสอนที่สอดคล้องกับสภาพปัญหาของนักเรียน

11. ปฏิบัติตามแผนงาน/ โครงการ / กิจกรรมที่ได้รับมอบหมาย / ที่รับผิดชอบให้สำเร็จตาม

วัตถุประสงค์และเป้าหมายที่วางไว้

12. นิเทศและให้คำปรึกษาแนะนำ ซึ่งกันและกัน

13. ปฏิบัติตามกฎหมาย ระเบียบ ข้อบังคับของทางราชการ และข้อตกลงของวิทยาลัยอย่างเคร่งครัด

14. รายงานผลการปฏิบัติงานที่ได้รับมอบหมายเป็นระยะตามที่กำหนดไว้ในปฏิทินประจำปี

15. ปฏิบัติงานอื่นๆที่ได้รับมอบหมายจากผู้บริหารวิทยาลัย

3.2 บุคลากรอื่น ๆ ปฏิบัติหน้าที่ตามที่ได้มอบหมายจนเกิดประโยชน์กับการพัฒนาสถานศึกษาอย่าง

มีระเบียบวินัย สุขภาพ นอบน้อม เรียบร้อย มีความสุขสบาย ร่วมมือซึ่งกัน เสียสละ และพร้อมที่จะพัฒนาตนเองสู่

ความเปลี่ยนแปลงใหม่ ๆ

4. ผู้ปกครองและชุมชน บทบาทหน้าที่และความรับผิดชอบ

1. ช่วยสนับสนุนการจัดการศึกษาของสถานศึกษาทั้งด้านความรู้และทุนทรัพย์

2. สนับสนุนนโยบายของสถานศึกษาโดยการดูแลบุตรหลานให้ประพฤติตนในทางที่ส่งเสริมผลการเรียน

ของตน

3. แสวงหาความร่วมมือกับชุมชนในสิ่งที่สามารถสนับสนุนกิจการใด ของสถานศึกษา

4. กระตุ้นให้ผู้ปกครองและชุมชนได้เข้ามามีส่วนร่วมในกิจกรรมต่าง ๆ ของสถานศึกษา

5. เป็นผู้เสนอความคิดเห็นเกี่ยวกับการจัดการศึกษาของสถานศึกษาเพื่อเป็นแนวทางต่าง ๆ ของ

สถานศึกษา

6. ส่งเสริมให้มีส่วนช่วยดูแลรักษาทรัพย์สินต่าง ๆ ของสถานศึกษาและปฏิบัติตามข้อตกลงต่าง ๆ ของสถานศึกษา

7. ประชาสัมพันธ์ผลงานและความสำเร็จของสถานศึกษาให้ชุมชนได้ทราบ
8. ให้ความร่วมมือกับสมาคมผู้ปกครองและครู เพื่อช่วยเหลือในการดำเนินงานของสถานศึกษา
9. สร้างความเชื่อมั่นในการดำเนินงานของสถานศึกษาแก่บุคคลทั่วไป

บทที่ 6

บทบาทหน้าที่ของผู้เรียน

บทบาทหน้าที่ของนักเรียน นักศึกษา

กฎระเบียบของวิทยาลัย

ระเบียบวิทยาลัยเทคนิคัญบุรี ว่าด้วยหลักเกณฑ์ในการพิจารณาโทษนักเรียน นักศึกษา พ.ศ. 2555

อาศัยอำนาจตามความในข้อ 9 แห่งระเบียบกระทรวงศึกษาธิการว่าด้วยการลงโทษนักเรียน นักศึกษา พ.ศ. 2548 วิทยาลัยเทคนิคัญบุรี จึงวางระเบียบว่าด้วยหลักเกณฑ์ในการพิจารณาลงโทษนักเรียน นักศึกษา ไว้ดังต่อไปนี้

ข้อ 1. ระเบียบนี้เรียกว่า “ระเบียบวิทยาลัยเทคนิคัญบุรี ว่าด้วยหลักเกณฑ์ในการพิจารณาโทษนักเรียน นักศึกษา พ.ศ. 2548” (ปรับปรุง 2555)

ข้อ 2. ระเบียบนี้ให้ใช้บังคับนับแต่วันถัดจากวันประกาศเป็นต้นไป

ข้อ 3. ในระเบียบนี้

“กระทำความผิด” หมายความว่า การที่นักเรียนหรือนักศึกษาประพฤติฝ่าฝืนระเบียบ ข้อบังคับของสถานศึกษา ระเบียบ ข้อบังคับของสถานศึกษา ระเบียบ ข้อบังคับของกระทรวงศึกษาธิการ หรือประพฤติฝ่าฝืนระเบียบกฎกระทรวงว่าด้วยความประพฤติของนักเรียน นักศึกษา

“การลงโทษ” หมายความว่า การลงโทษนักเรียนหรือนักศึกษาที่กระทำความผิด โดยมีความมุ่งหมายเพื่อการอบรมสั่งสอน

“คณะกรรมการ” หมายความว่า คณะกรรมการปกครองนักเรียน นักศึกษา

“ผู้อำนวยการวิทยาลัย” หมายความว่า ผู้อำนวยการหน่วยงานที่มีฐานะเทียบเท่าวิทยาลัย หรือผู้รักษาการในตำแหน่งดังกล่าว

“หัวหน้างานปกครอง” หมายความว่า ครูที่ทำหน้าที่หัวหน้างานปกครองตามระเบียบว่าด้วยการบริหารสถานศึกษา

“ครูปกครองแผนก” หมายความว่า ครูที่ทำหน้าที่ปกครองดูแลความเรียบร้อยของนักเรียน และนักศึกษาในแต่ละแผนกวิชา

“นักเรียน” หมายความว่า ผู้ที่ศึกษาตามหลักสูตรประกาศนียบัตรวิชาชีพ (ปวช.)

“นักศึกษา” หมายความว่า ผู้ที่ศึกษาตามหลักสูตรประกาศนียบัตรวิชาชีพชั้นสูง (ปวส.)

“ผู้ปกครอง” หมายความว่า บิดามารดา หรือบิดาหรือมารดา ซึ่งเป็นผู้ใช้อำนาจปกครอง หรือผู้ปกครองตามประมวลกฎหมายแพ่งและพาณิชย์ของนักเรียนและให้หมายความรวมถึงบุคคลที่นักเรียน อยู่ด้วยประจำ

ข้อ 4. ให้มีคณะกรรมการปกครองนักเรียน นักศึกษาที่ผู้อำนวยการวิทยาลัยแต่งตั้งประกอบด้วย

(1) รองผู้อำนวยการวิทยาลัย ฝ่ายพัฒนากิจการนักเรียน นักศึกษา เป็นประธาน

(2) ครูปกครองแผนก เป็นกรรมการ

(3) หัวหน้างานแนะแนว เป็นกรรมการ

(4) หัวหน้างานปกครอง เป็นกรรมการและเลขานุการ

(5) หัวหน้างานครูที่ปรึกษา เป็นกรรมการและผู้ช่วยเลขานุการ

ข้อ 5. คณะกรรมการปกครองนักเรียน นักศึกษามีอำนาจหน้าที่ดังต่อไปนี้

(1) ดำเนินการสืบสวน สอบสวน และรวบรวมพยานหลักฐานกรณีนักเรียน นักศึกษาถูกกล่าวหาว่ากระทำความผิด

(2) พิจารณาเสนอระดับการลงโทษนักเรียน นักศึกษา

(3) เสนอแก้ไข ปรับปรุงระเบียบหลักเกณฑ์ว่าด้วยการตัดคะแนนความประพฤติ เพื่อพิจารณาการลงโทษนักเรียน นักศึกษา

ข้อ 6. การพิจารณาการลงโทษนักเรียน นักศึกษาให้ดำเนินการดังนี้

(1) ให้คณะกรรมการจำนวนไม่น้อยกว่า 3 คน ดำเนินการสืบสวน สอบสวนพยานบุคคล พยานเอกสารที่เกี่ยวข้องตามข้อกล่าวหา

(2) ให้คณะกรรมการแจ้งให้นักเรียน นักศึกษาที่ถูกกล่าวหาว่ากระทำความผิดมีโอกาสให้การแก้ข้อกล่าวหา และนำสืบพยานหลักฐาน แก้ข้อกล่าวหาเป็นลายลักษณ์อักษร ก่อนพิจารณาเสนอระดับการลงโทษนักเรียน นักศึกษา

(3) พิจารณาข้อเท็จจริง พยานหลักฐานสรุปความเห็นระดับการลงโทษต่อผู้อำนวยการ วิทยาลัย

(4) การประชุมพิจารณาโทษนักเรียน นักศึกษาต้องมีคณะกรรมการเข้าร่วมประชุมไม่น้อยกว่า 2 ใน 3 ของคณะกรรมการทั้งหมด

(5) การพิจารณาลงโทษนักเรียน นักศึกษาต้องมีการดำเนินการสืบสวน สอบสวน ของคณะกรรมการปกครองนักเรียน นักศึกษา ก่อนเว้นแต่นักเรียน นักศึกษาให้การรับสารภาพเป็นหนังสือว่า ได้กระทำความผิดตามที่ถูกกล่าวหา

ข้อ 7. โทษที่จะลงโทษแก่นักเรียน นักศึกษา ที่กระทำความผิด มี 4 สถาน ดังนี้

(1) ว่ากล่าวตักเตือน

(2) ทำทัณฑ์บน

(3) ตัดคะแนนความประพฤติ

(4) ทำกิจกรรมเพื่อปรับเปลี่ยนพฤติกรรม

ข้อ 8. การลงโทษนักเรียน นักศึกษาให้ลงโทษตามระดับโทษ ดังนี้

1.2 การว่ากล่าวตักเตือนใช้ในกรณีนักเรียนหรือนักศึกษากระทำความผิดไม่ร้ายแรง

(ก) แต่งกายไม่สุภาพ

(ข) ส่งเสียงรบกวนผู้อื่น

- (ค) ไม่ตั้งใจศึกษาเล่าเรียน
- (ง) ไม่พกบัตรประจำตัวนักเรียน นักศึกษา
- (จ) ไม่รักษาความสะอาดและความเป็นระเบียบเรียบร้อย
- (ฉ) ไม่ทำความเคารพครู-อาจารย์ในโอกาสหรือสถานที่อันควรทำความเคารพ
- (ช) กล่าววาจาหรือแสดงกิริยาไม่สุภาพระหว่างนักเรียน นักศึกษาด้วยกัน
- (ซ) ประพฤติไม่เหมาะสมแก่สภาพการเป็นนักเรียน นักศึกษาที่ควรจะต้องว่ากล่าว

ตักเตือน

(2) การทำทัณฑ์บนใช้ในกรณีนักเรียนหรือนักศึกษาที่กระทำผิดในกรณีดังต่อไปนี้

(ก) ประพฤติตนไม่เหมาะสมกับสภาพนักเรียนหรือนักศึกษา ตามกฎกระทรวงว่าด้วยความประพฤตินักเรียนและนักศึกษา พ.ศ. 2548

- (ข) ทำให้เสื่อมเสียชื่อเสียงเกียรติศักดิ์
- (ค) ผ่าฝืนระเบียบของสถานศึกษา
- (ง) ได้รับโทษว่ากล่าวตักเตือนมาแล้วแต่ยังไม่เข็ดหลาบ

(3) ตัดคะแนนความประพฤติ

(4) ทำกิจกรรมเพื่อปรับเปลี่ยนพฤติกรรม

ข้อ 9 ผู้มีอำนาจสั่งตัดคะแนนความประพฤติได้แก่

- (1) ครูสั่งตัดคะแนนความประพฤติ ครั้งละไม่เกิน 5 คะแนน
- (2) รองผู้อำนวยการวิทยาลัย , หัวหน้างานปกครองสั่งตัดคะแนนความประพฤติได้ครั้งละ

ไม่เกิน 10 คะแนน

(3) ผู้อำนวยการวิทยาลัย สั่งตัดคะแนนความประพฤติได้ครั้งละไม่เกิน 30 คะแนน

ข้อ 10 การตัดคะแนนความประพฤตินักเรียน นักศึกษาตามกฎกระทรวง กำหนดความประพฤติของนักเรียนและนักศึกษา พ.ศ. 2548 ให้ตัดคะแนนความประพฤติดังนี้

10.1 ความผิดที่ถูกตัดคะแนนความประพฤติครั้งละไม่เกิน 5 คะแนน ในความผิดดังต่อไปนี้

- (1) หนีเรียนหรือออกนอกสถานศึกษาโดยไม่ได้รับอนุญาตในช่วงเวลาเรียน
- (2) ถูกว่ากล่าวตักเตือนด้วยวาจาแล้วยังประพฤติซ้ำอีก
- (3) กล่าววาจาหรือแสดงกิริยาไม่สุภาพต่อครู-อาจารย์หรือบุคคลทั่วไป
- (4) ก่อความเดือดร้อนและก่อความรำคาญ
- (5) แต่งกายไม่เหมาะสมกับสถานะนักเรียน นักศึกษา หรือแต่งกายไม่ถูกต้องตาม

ระเบียบการแต่งกายของวิทยาลัย

(6) ขีดเขียนหรือวาดภาพบนโต๊ะเรียน เก้าอี้ ฝาผนังห้องเรียนหรืออาคารสถานที่
สาธารณะ

(7) นำบุคคลภายนอกเข้ามาและส่งเสียงรบกวนหรือก่อความรำคาญแก่บุคคลอื่นใน
วิทยาลัย

(8) ความประพฤติอื่นใดที่มีลักษณะและระดับเดียวกันกับคะแนนความประพฤติในข้อ 10.1 นี้
10.2 ความผิดที่ถูกตัดคะแนนความประพฤติครั้งละไม่เกิน 20 คะแนน ในความผิด
ดังต่อไปนี้

- (1) เล่นการพนัน มีการเล่นการพนันหรือมีวัสดุในวงการเล่น
- (2) เสพยาเสพติดประเภท 1-5 หรือเสพยาสูบ บุหรี่
- (3) ก่อเหตุทะเลาะวิวาท
- (4) แสดงพฤติกรรมซู้สาวซึ่งไม่เหมาะสมในที่สาธารณะ
- (5) ออกจากสถานศึกษาที่พักเวลากลางคืน เพื่อเที่ยวเตร่หรือรวมกลุ่ม อันเป็นการ
สร้างความเดือดร้อนให้แก่ตนเองหรือผู้อื่น

10.3 ความผิดที่ถูกตัดคะแนนความประพฤติครั้งละไม่เกิน 30 คะแนน ในความผิด
ดังต่อไปนี้

- (1) พกพาอาวุธหรือวัตถุระเบิด
- (2) จำหน่ายยาเสพติดประเภท 1-5
- (3) ก่อเหตุทะเลาะวิวาทโดยใช้อาวุธในสาธารณะสถาน โดยก่อเหตุทะเลาะวิวาท
ทำร้ายร่างกายผู้อื่น เตรียมการหรือกระทำการใดๆ อันน่าจะก่อให้เกิดความไม่สงบเรียบร้อยหรือขัดต่อ
ศีลธรรมอันดีของประชาชน

(4) เกี่ยวข้องกับการค้าประเวณี
การตัดคะแนนความประพฤติให้รวมตลอดปีการศึกษา เมื่อเริ่มต้นปีการศึกษาใหม่ให้ยกเลิกคะแนน
ความประพฤติที่ถูกตัดไว้เดิม เว้นแต่กรณีถูกทำทัณฑ์บนมาแล้ว

ข้อ 11 นักเรียน นักศึกษาที่กระทำความผิดดังต่อไปนี้ อาจถูกลงโทษทำกิจกรรม เพื่อปรับเปลี่ยน
พฤติกรรม

- (1) ขโมยทรัพย์สินทางวิทยาลัย หรือของบุคคลอื่นโดยปรากฏหลักฐานชัดเจน
- (2) ความผิดอื่นใดซึ่งคณะกรรมการปกครองนักเรียน นักศึกษาเห็นว่าเป็นความผิดสถานหนัก
ไม่ว่าจะเคยถูกลงโทษมาก่อนหรือไม่
- (3) ยุยงหรือข่มขู่ให้เกิดความกระด้างกระเดื่องต่อวิทยาลัย หรือชุมนุมประท้วงเรียกร้องสิทธิ
ต่างๆ โดยมีขอบ
- (4) เป็นผู้ดำเนินการชกซ้อม ก่อความสงบเรียบร้อย ยกพวกก่อการทะเลาะวิวาท
- (5) เจตนาทำร้ายผู้อื่นหรือหมุ่คณะด้วยอาวุธ

(6) ประพฤติผิดศีลธรรมอย่างร้ายแรงและทำให้ชื่อเสียงวิทยาลัยเสียหาย

(7) มีสารเสพติดไว้ในครอบครองเพื่อวัตถุประสงค์การจำหน่าย จ่าย แจก อาทิเช่น ผิ่น กัญชา ยาบ้า เฮโรอีน หรือ สารเสพติดอื่นๆ

(8) ขาดเรียนติดต่อกันนานเกิน 15 วัน โดยไม่แจ้งเหตุผลให้วิทยาลัยทราบ หรือไม่มีเหตุผลอันสมควร

(9) ฝ่าฝืนระเบียบวิทยาลัย และทำให้ชื่อเสียงวิทยาลัยเสียหายอย่างร้ายแรง

(10) ดุหมั่น ก้าวร้าว ครู หรือบุคคลอื่น

(11) ผลิต จำหน่าย จ่าย แจก สื่อบกพรอนาจารย์

(12) ถูกตัดคะแนนความประพฤติเกินกว่า 30 คะแนนใน 1 ภาคเรียน

(13) ถูกตัดคะแนนความประพฤติภาคเรียนละ 30 คะแนน จำนวน 2 ภาคเรียน

(14) เคยถูกลงโทษทัณฑ์บนมาแล้ว

(15) ทำลายทรัพย์สินของวิทยาลัยหรือบุคคลอื่นโดยเจตนา

ข้อ 12 การลงโทษนักเรียน นักศึกษาทุกระดับโทษให้แก่นักเรียน นักศึกษาที่ถูกลงโทษทราบการลงโทษเป็นหนังสือทุกครั้งและให้แจ้งสิทธิในการอุทธรณ์คำสั่งลงโทษให้ผู้ถูกลงโทษทราบ ดังนี้

(1) ครู , หัวหน้างานปกครอง , รองผู้อำนวยการวิทยาลัย สั่งลงโทษให้อุทธรณ์ต่อผู้อำนวยการวิทยาลัย ภายใน 15 วัน นับแต่ที่ได้รับแจ้งคำสั่งลงโทษ

(2) ผู้อำนวยการวิทยาลัยสั่งลงโทษ ให้อุทธรณ์ต่อเลขาธิการคณะกรรมการการอาชีวศึกษา ภายใน 15 วัน นับแต่ที่ได้รับแจ้งคำสั่งลงโทษ

ข้อ 13 การสั่งลงโทษนักเรียน นักศึกษา ทุกระดับโทษ ให้บันทึกในแฟ้มประวัติประจำตัวนักเรียน นักศึกษา และให้ดำเนินการดังนี้

(1) การทำทัณฑ์บนให้ทำเป็นหนังสือ และเชิญบิดา มารดา หรือผู้ปกครองมาบันทึก รับทราบความผิดและรับรองการทำทัณฑ์บน ไว้ด้วย

(2) การตัดคะแนนความประพฤติตั้งแต่ 20 คะแนนขึ้นไปให้เชิญบิดา มารดา หรือผู้ปกครองรับทราบ

(3) การทำกิจกรรมปรับเปลี่ยนพฤติกรรมของนักเรียน นักศึกษา ให้เป็นไปตามแนวทางที่กระทรวงศึกษาธิการกำหนด

ข้อ 14 เกณฑ์การพิจารณาโทษ ถือปฏิบัติตามระดับคะแนน ดังนี้

(1) ถูกตัดคะแนนความประพฤติ 5 หรือ 10 คะแนน ให้ว่ากล่าวตักเตือนเป็นลายลักษณ์อักษร

- (2) ถูกตัดคะแนนความประพฤติ 15 คะแนน ทำกิจกรรม 60 ชั่วโมง
- (3) ถูกตัดคะแนนความประพฤติ 20 คะแนน ทำกิจกรรม 90 ชั่วโมง และทำทัณฑ์บน
- (4) ถูกตัดคะแนนความประพฤติ 25 คะแนน ทำกิจกรรม 120 ชั่วโมง
- (5) ถูกตัดคะแนนความประพฤติ 30 คะแนน ทำกิจกรรม 150 ชั่วโมง
- (6) ถูกตัดคะแนนความประพฤติเกิน 30 คะแนนใน 1 ภาคเรียน ให้ทำกิจกรรมเพื่อ

ปรับเปลี่ยนพฤติกรรม (โดยปรับเปลี่ยนสถานศึกษา)

ข้อ 15 ให้ผู้อำนวยการวิทยาลัย เป็นผู้รักษาการตามระเบียบนี้

ระเบียบวิทยาลัยเทคนิคัญบุรี ว่าด้วยการแต่งกายนักเรียน นักศึกษา พ.ศ. 2550 (ปรับปรุง 2553)

โดยที่เป็นการสมควรปรับปรุงระเบียบวิทยาลัยเทคนิคัญบุรี ว่าด้วยการแต่งกายนักเรียน นักศึกษา พ.ศ. 2547 ให้เหมาะสมยิ่งขึ้น และเพื่อเป็นการปลูกฝัง และเสริมสร้างวินัยความเป็นระเบียบเรียบร้อย ตลอดจนความเป็นเอกภาพของสถานศึกษา วิทยาลัยเทคนิคัญบุรีจึงวางระเบียบไว้ดังนี้

ข้อ 1 ระเบียบนี้เรียกว่า ระเบียบวิทยาลัยเทคนิคัญบุรีว่าด้วยการแต่งกายนักเรียน นักศึกษา พ.ศ. 2550 (ปรับปรุง 2553)

ข้อ 2 ระเบียบใดที่ขัดแย้งกับระเบียบนี้ให้ใช้ระเบียบนี้แทน

ข้อ 3 ความหมายของคำถาษาระเบียบนี้

“นักเรียน” หมายถึง ผู้ที่ศึกษาตามหลักสูตรประกาศนียบัตรวิชาชีพ (ปวช.)

“นักศึกษา” หมายถึง ผู้ที่ศึกษาตามหลักสูตรประกาศนียบัตรวิชาชีพชั้นสูง (ปวส.)

“นักเรียน นักศึกษาชาย” หมายถึง นักเรียนหรือนักศึกษาที่เป็นผู้ชายซึ่งกำลังศึกษาอยู่ในสาขาวิชาใดๆ ในวิทยาลัยเทคนิคัญบุรี

“นักเรียน นักศึกษาหญิง” หมายถึง นักเรียนหรือนักศึกษาที่เป็นผู้หญิงซึ่งกำลังศึกษาอยู่ในสาขาวิชาใดๆ ในวิทยาลัยเทคนิคัญบุรี

หมวดที่ 1 การแต่งกายนักเรียน นักศึกษาชาย

ข้อ 4 ทรงผมของนักเรียน นักศึกษาชาย

(1) นักเรียน ระดับ ปวช.

ให้นักเรียนระดับ ปวช. ไว้ผมทรงสูง โดยไว้ผมข้างหน้ายาวไม่เกินกว่าระดับคิ้ว ตีนผมรอบศีรษะตัดเกรียนชิดผิวหนัง ไม่ไว้จอนหวดหรือเคราและไม่ไว้เล็บเกินปลายนิ้ว

(2) นักศึกษา ระดับ ปวส.

ให้นักศึกษา ปวส. ไว้ผมทรงทรง ความยาวผมด้านหน้าไม่เกินกว่าระดับคิ้ว ด้านหลัง ด้านข้างยาวไม่เกินตีนผม ไม่ไว้จอนหวด เครา และไม่ไว้เล็บเกินปลายนิ้ว

ข้อ 5 เครื่องแบบนักเรียน นักศึกษาชาย

5.1 เสื้อระดับ ปวช.

เป็นเสื้อปกเชิ้ตสีขาวเกลี้ยงไม่มีลวดลายและไม่บางเกินควร ผ่าหน้าตลอดมีسابพับออกด้านนอก กว้าง 3-5 ซม. กระดุมสีขาวใสกลมแบบเส้นผ่าศูนย์กลาง 1 ซม. แขนเสื้อสั้นเพียงข้อศอก มีกระเป๋าด้านข้างหน้าอกซ้าย 1 ใบ กว้าง 8x10 ซม. ลึก 10-12 ซม. ขนาดตัวเสื้อพอเหมาะกับผู้ใช้ ด้านหลังไม่มีจีบ ไม่มีป้ายตราหรือเครื่องหมายใด ๆ ให้ปักชื่อ-นามสกุลด้วยตัวอักษรทึบสีกรมเท่าที่อกเสื้อด้านขวา ขนาด 8 มม. (m8)

5.2 เสื้อระดับ ปวส.

เป็นเสื้อปกเชิ้ตแขนยาวสีขาวเกลี้ยง ไม่มีลวดลายและไม่บางเกินควรผ่าหน้าตลอดมีسابพับออกด้านนอกกว้าง 3-3.5 ซม. กระดุมสีขาวใสเส้นผ่าศูนย์กลาง 1 ซม. มีกระเป๋าด้านหน้าอกซ้าย 1 ใบ กว้าง

8-10 ซม. ลึก 10-12 ซม. ขนาดตัวเสื้อเหมาะสมกับผู้ใส่ ด้านหลังไม่มีจีบ ไม่มีตรายี่ห้อหรือเครื่องหมายใด ๆ ไม่ปักชื่อ-นามสกุลผูกเนคไทสีแดงเลือดหมู

5.3 เสื้อฝักงาน ระดับ ปวช. (เฉพาะสาขาวิชาช่างอุตสาหกรรม) เป็นเสื้อเชิ้ตมีปกสกริมทำปักชื่อ-นามสกุล อักษรย่อแผนกวิชาหน้าอกด้านขวามีกระเป๋ापักตราสำนักงานคณะกรรมการการอาชีวศึกษา (สอศ.) ด้านหน้าอกเสื้อด้านซ้าย 1 ใบ ไม่ตีเกล็ดด้านหลัง 2 ข้าง

5.4 เสื้อฝักงาน ระดับ ปวส. (เฉพาะสาขาวิชาช่างอุตสาหกรรม) เป็นเสื้อเชิ้ตมีปกสีน้ำตาลปักชื่อ-นามสกุล อักษรย่อแผนกวิชาหน้าอกเสื้อด้านขวามีกระเป๋ापักเครื่องหมายสำนักงานคณะกรรมการการอาชีวศึกษา (สอศ.) ด้านหน้าอกซ้าย 1 ใบ ตีเกล็ดด้านหลัง 2 ข้างยึดแกนกลาง

5.5 เสื้อและกางเกงกีฬา ให้ใช้ตามแบบที่วิทยาลัยกำหนด

5.6 กางเกง ใช้แบบสากลทรงสุภาพไม่รัดรูป หรือหลวมเกินไปติดชิดด้านหลังมีจีบข้างละ 2 จีบ ขอบเอวต่ำกว่าสะดือไม่เกิน 5 ซม. มีห่วงสำหรับสอดเข็มขัดกว้าง 1 ซม. ยาว 5-6 ห่วง ปลายขาพับเข้าในกางเกงตะเข็บกว้าง 3-5 ซม. เย็บเรียบร้อยความกว้างปลายขา 17-20 ซม. ความยาวให้คลุมตาตุ่ม มีกระเป๋าด้านหลังเจาะไม่มีฝาปิดตะเข็บข้างมีตะเข็บเดียวเย็บอยู่ด้านในกระเป๋าด้านข้างตรงตามแบบตะเข็บไม่มีป้ายตรายี่ห้อหรือเครื่องหมายใด ๆ บนตัวกางเกง ระดับ ปวช. ใช้ผ้าสกริมทำผิวเรียบ ระดับ ปวส. ให้ผ้าสีดำผิวเรียบ

5.7 เข็มขัด ระดับ ปวช. , ปวส. เป็นเข็มขัดสายหนังสีดำเรียบไม่มีลวดลายกว้าง 3-5 ซม. หัววิทยาลัยฯ

5.8 ถุงเท้า สีดำล้วน ไม่มีลวดลาย และเครื่องหมายใดๆ ทั้งสิ้น

5.9 รองเท้า ระดับ ปวช. รองเท้าหนังหรือผ้าใบ แบบหุ้มส้น สีดำล้วน ไม่มีลวดลาย มีเชือกผูกสีดำเรียบร้อย ใช้สำหรับเป็นรองเท้านักกีฬาได้ด้วย

5.10 รองเท้า ระดับ ปวส. รองเท้าหนัง แบบหุ้มส้น สีดำล้วน ไม่มีลวดลาย มีเชือกผูกสีดำเรียบร้อย

ข้อ 6 เครื่องแบบนักเรียน นักศึกษา กระดุมเสื้อต้องกลัดเรียบร้อย สวมทับชายเสื้อไว้ในกางเกงและคาดเข็มขัดทับ สวมถุงเท้า รองเท้า และผูกเชือกให้เรียบร้อย

ข้อ 7 สำหรับนักเรียน นักศึกษาชายที่เป็นราชการรัฐวิสาหกิจ หรือ สถานประกอบการเอกชนอนุญาตให้ใช้เครื่องแบบของหน่วยงานนั้นได้ ยกเว้นงานพิธีให้ตกแต่งเครื่องแบบตามวิทยาลัยฯ กำหนด

ข้อ 8 เครื่องประดับต่าง ๆ ที่อนุญาตให้นักเรียน นักศึกษาชาย สวมใส่ได้มีดังนี้ นาฬิกาข้อมือ 1 เรือน สายเป็นโลหะหรือหนังสีดำ สีน้ำตาล ไม่มีลวดลาย

หมวดที่ 2 การแต่งกายนักเรียน นักศึกษาหญิง

ข้อ 9 นักเรียน นักศึกษาหญิง ตัดผมสั้นแต่ระดับถึงหู หากไว้ยาวจะต้องยาวไม่เกินกึ่งกลางสะบักและต้องผูกรวบให้เรียบร้อยด้วยผ้าผูกผมหรือริบบิ้นสีดำหรือน้ำเงิน

ข้อ 10 ห้ามนักเรียน นักศึกษาไว้เล็บยาวเกินปลายนิ้ว และห้ามใช้เครื่องสำอางหรือสิ่งแปลกปลอมเพื่อการเสริมสวย

ข้อ 11 เครื่องแบบนักเรียน นักศึกษาหญิง

11.1 เสื้อนักเรียนระดับ ปวช.

เป็นเสื้อปกแข็งสีขาวเกลี้ยงไม่มีลวดลายไม่บางเกินควร และไม่รัดรูปผ่าหน้าตลอดมีสลิปพับออกด้านนอก กว้าง 3-5 ซม. กระดุมโลหะตราวิทยาลัยฯ แขนเสื้อสั้นเพียงข้อศอก ขนาดตัวเสื้อพอเหมาะกับผู้ใช้ ด้านหลังไม่มีจีบไม่มีป้ายตราหรือเครื่องหมายใดๆ ให้ปักชื่อ-นามสกุล ด้วยตัวอักษรทึบสีกรมท่าที่อกเสื้อด้านขวา ขนาด 8 มม. (m8) และติดเข็มกลัดวิทยาลัยฯ ไว้เหนือชื่อ-สกุล

11.2 เสื้อนักศึกษากระดับ ปวส.

เป็นเสื้อปกแข็งแขนยาวสีขาวเกลี้ยง ไม่มีลวดลายไม่บางเกินควรและไม่รัดรูปผ่าหน้าตลอดไม่มีสลิป กระดุมโลหะตราวิทยาลัยฯ ขนาดตัวเสื้อเหมาะสมกับผู้ใช้ ด้านหลังไม่มีจีบ ไม่ตราหรือเครื่องหมายใดๆ ไม่ปักชื่อ-นามสกุล ผูกเนคไทสีแดงเลือดหมู และติดเข็มกลัดวิทยาลัยฯ ไว้หน้าอกขวา

11.3 เสื้อชั้นใน ต้องเป็นเสื้อตัวเต็ม สีขาวหรือสีเนื้อ ถ้าสวมเสื้อชั้นในตัวเล็กต้องสวมเสื้อชั้นในตัวยาวทับอีกชั้น

11.4 เสื้อกีฬา ให้ใช้ตามแบบของวิทยาลัยฯ

11.5 กระโปรงนักเรียน ระดับ ปวช. ผ้าสีกรมท่าผ้าเนื้อเกลี้ยงไม่มัน ไม่มีลวดลายจับจีบทวิสต์วัดจากเอวลงมาประมาณ 15 ซม. (ระหว่างสะโพกบน-ล่าง) ด้านหน้าทรงสุภาพไม่รัดรูป เจาะกระเป๋าทตามแนวตะเข็บแบบกระเป๋ากางเกงนักเรียนชายได้

11.6 กระโปรงนักศึกษา ระดับ ปวส. ผ้าสีดำเนื้อเกลี้ยงไม่มันไม่มีลวดลาย กระโปรงทรงตรงความยาวประมาณคลุมหัวเข่าผ้าด้านหลังยาว 10 ซม. และไม่รัดรูป

11.7 กางเกงกีฬา แบบและสีตามที่วิทยาลัยฯ กำหนด

11.8 เข็มขัดนักเรียน นักศึกษา ระดับ ปวช.,ปวส. เป็นเข็มขัดสายหนังสีดำเรียบไม่มีลวดลาย กว้าง 3-5 ซม. หัววิทยาลัย

11.9 รองเท้านักเรียน นักศึกษา ระดับ ปวช. และ ปวส. หนังสีดำหุ้มส้น หุ้มปลายเท้า โค้งมนเข้าหาปลายเท้า ห้ามใช้กำมะหยี่ หนังแก้ว หนังกลับ ไม่มีลิ้น ส้นสูงไม่เกิน 2 นิ้ว โดยวัดตั้งฉากกับพื้น รองเท้าแบบสุภาพรองเท้านักศึกษาให้ใช้ผ้าใบสีขาวไม่มีลวดลายผูกเชือกสีขาว ใช้ประกอบกับถุงเท้าสีขาวไม่มีลวดลายและให้ใช้เฉพาะวันที่เรียนวิชาพลศึกษาเท่านั้น

11.10 รองเท้านักเรียน นักศึกษา ระดับ ปวช. และ ปวส. ให้ใช้รองเท้าผ้าใบสีขาวล้วน ไม่มีลวดลาย และใช้เฉพาะวันที่มีเรียนวิชาพลศึกษาหรือวันที่วิทยาลัยฯ มีคำสั่งจัดกิจกรรมเกี่ยวกับพลศึกษาเท่านั้น

ข้อ 12 สำหรับนักเรียน นักศึกษาหญิงที่เป็นข้าราชการรัฐวิสาหกิจหรือสถานประกอบการเอกชน อนุญาตให้ใช้เครื่องแบบของหน่วยงานนั้น ๆ ได้

ข้อ 13 สำหรับนักเรียน นักศึกษาหญิงที่เรียนสาขาช่างอุตสาหกรรมให้ใส่กางเกงขายาวแบบสีตามแบบนักศึกษาชายตามระดับการศึกษา (ปวช. กางเกงสีกรมท่า ปวส. กางเกงสีดำ) และสวมรองเท้า-ถุงเท้าผ้าใบตามแบบนักเรียน นักศึกษาชายได้โดยให้สวมใส่เฉพาะวันที่มีการเรียนภาคปฏิบัติเท่านั้น

ข้อ 14 สำหรับวันที่มีการเรียนวิชาพลศึกษาให้นักเรียน นักศึกษาหญิงใส่เสื้อและกางเกงกีฬามาเรียนในวันนั้นได้

ข้อ 15 เครื่องประดับต่าง ๆ ที่อนุญาตให้นักเรียน นักศึกษาหญิงใส่ได้ มีดังนี้

15.1 นาฬิกาข้อมือ 1 เรือน สายเป็นโลหะหรือหนังสีดำ สีน้ำตาล ไม่มีลวดลาย

15.2 กำไลข้อมือ อนุญาตให้นักเรียน นักศึกษาสวมใส่ได้เฉพาะกรณีที่เป็นกำไลข้อมือประเภทงานเฉลิมฉลองพิเศษต่าง ๆ ของทางราชการเท่านั้น

การร่วมกิจกรรม

จัดสรรเวลาเพื่อเข้าร่วมกิจกรรมต่างๆ ที่วิทยาลัยจัดขึ้น ส่วนนักเรียน-นักศึกษาที่รับผิดชอบในการจัดทำโครงการหรือกิจกรรม ควรใช้กระบวนการบริหารคุณภาพ “P-D-C-A” เพื่อสร้าง “คุณภาพ” ในการดำเนินงาน ดังนี้

P – Plan หมายถึง การวางแผนการทำกิจกรรมอย่างรอบคอบ โดยกำหนดเป้าหมาย วิธีการดำเนินงาน ผู้รับผิดชอบ งบประมาณ ตลอดจนตัวบ่งชี้ความสำเร็จของกิจกรรมให้ชัดเจน

D – Do หมายถึง การดำเนินกิจกรรมตามแผนงานที่วางไว้ เพื่อให้เกิดผลการดำเนินงานตามเป้าหมาย

C – Check หมายถึง การตรวจสอบเพื่อติดตามความคืบหน้าในการดำเนินกิจกรรมและเทียบผลสำเร็จของกิจกรรมกับเป้าหมายที่วางไว้

A – Act หมายถึง การปรับปรุงการดำเนินงานให้เหมาะสม หากกิจกรรมดังกล่าวมีผลที่น่าพึงพอใจ ก็จัดทำเป็นมาตรฐานการดำเนินงานเพื่อเป็นแนวทางในการดำเนินงานครั้งต่อไป แต่หากกิจกรรมดังกล่าวยังให้ผลที่ไม่น่าพึงพอใจต้องค้นหาสาเหตุและระบุแนวทางการปรับปรุงแก้ไขเพื่อเป็นข้อมูลในกิจกรรมครั้งต่อไป

คุณลักษณะที่พึงประสงค์ของนักศึกษา

1.3 มีความจงรักภักดีต่อรักชาติ ศาสน์ กษัตริย์ และมีความกตัญญูต่เวทีต่อผู้มีพระคุณ

พฤติกรรมบ่งชี้

1.4 แสดงความจงรักภักดีต่อพระมหากษัตริย์ ราชวงศ์ และทำหน้าที่พลเมืองที่ดีต่อประเทศชาติ

1.2 ปฏิบัติตนตามหลักคำสอนในหลักศาสนาที่ตนนับถือ

1.3 มีความกตัญญูต่เวทีต่อบิดา มารดา ครู และผู้มีพระคุณ

2. มีความซื่อสัตย์สุจริต

พฤติกรรมบ่งชี้

2.1 มีความซื่อสัตย์สุจริตต่อตนเองและผู้อื่น

2.2 มีความซื่อตรง ยุติธรรม ต่อตนเองและผู้อื่น

2.3 มีความซื่อตรงต่องานที่ได้รับมอบหมาย

3. มีวินัย มีความรัก ความสามัคคีทั้งในสถาบันของตน และสถาบันในเครือฯ

พฤติกรรมบ่งชี้

- 3.1 ปฏิบัติตนตามกฎระเบียบวินัยของโรงเรียนอย่างเคร่งครัด
 - 3.2 ให้ความร่วมมือในกิจกรรมต่าง ๆ ของโรงเรียนตนเอง และโรงเรียนในเครือฯ
 - 3.3 มีความรัก ความสามัคคี เสียสละ ให้ความช่วยเหลือระหว่างเพื่อน พี่ และน้องในโรงเรียนของตนเองและโรงเรียนในเครือฯ
4. ใฝ่เรียนใฝ่รู้ แสวงหาความรู้ สามารถคิดวิเคราะห์ สังเคราะห์ สรุปความคิดรวบยอด คิดอย่างเป็นระบบ และมีการคิดแบบองค์รวม

พฤติกรรมบ่งชี้

- 4.1 มีความใฝ่เรียนใฝ่รู้ รักการเรียนรู้ รับผิดชอบต่อตนเองในการทำงาน
 - 4.2 มีจินตนาการทางความคิดริเริ่มสร้างสรรค์
 - 4.3 สามารถจำแนกประเภทข้อมูล เปรียบเทียบ มีความคิดรวบยอด สรุปประเด็นได้อย่างถูกต้อง
5. อยู่อย่างพอเพียง

พฤติกรรมบ่งชี้

- 5.1 สมถะ พอเพียง รู้จักประมาณตน
 - 5.2 ไม่แสวงหาอำนาจ ชื่อเสียง เกียรติยศ และไม่ลุ่มหลงกับสิ่งมัวเมา อบายมุขต่าง ๆ
 - 5.3 มีจิตใจที่งดงาม สุภาพถ่อมตน รักสันติ และรักความสงบ
6. มุ่งมั่นในการทำงาน

พฤติกรรมบ่งชี้

- 6.1 มุ่งมั่น บากบั่น พากเพียร อุทิศตนในการทำงานโดยไม่เห็นแก่ประโยชน์ส่วนตน
 - 6.2 รับผิดชอบต่อตนเอง สังคม และประเทศชาติ
 - 6.3 ยอมรับฟังความคิดเห็นของผู้อื่น และสามารถทำงานร่วมกับผู้อื่นได้ดี
7. รักความเป็นไทย

พฤติกรรมบ่งชี้

- 7.1 ปฏิบัติตนตามวัฒนธรรมประเพณีไทยอย่างภาคภูมิใจ
- 7.2 ปฏิบัติตนให้เป็นประโยชน์ต่อส่วนรวม และมีส่วนร่วมอนุรักษ์สิ่งแวดล้อม
- 7.3 รักษ์ ภูมิใจ และสืบสานการอนุรักษ์ภาษาไทย ศิลปวัฒนธรรมประเพณีที่งดงามอันเป็นเอกลักษณ์ของชาติ

8. มีจิตสาธารณะ เป็นบุคคลเพื่อผู้อื่น

พฤติกรรมบ่งชี้

- 8.1 มีความเมตตา กรุณา เอื้ออาทรและเสียสละเพื่อส่วนรวม
- 8.2 เคารพและรับฟังคำแนะนำสั่งสอนของพ่อแม่และครู
- 8.3 รักษาสิทธิของตนเอง และเคารพสิทธิของผู้อื่น และอยู่ในสังคมได้อย่างมีความสุข

บทที่ 7

การวางแผนการจัดงบประมาณ และ
การวางแผนกำกับ ตรวจสอบ รายงาน

การกำกับ ตรวจสอบ และรายงานเป็นกิจกรรมหนึ่งของกระบวนการบริหารการศึกษา การดำเนินงาน ใดๆให้สำเร็จและเกิดผลดี ตรงตามวัตถุประสงค์และตรงเป้าหมาย นอกจากนี้การวางแผนที่ดีและการ ปฏิบัติงานให้เป็นไปตามแผน หากส่วนใดส่วนหนึ่งมีจุดบกพร่อง ผลการดำเนินงานไม่บรรลุวัตถุประสงค์ การ กำกับตรวจสอบดูแลและการรายงานจึงเป็นกระบวนการหนึ่งที่มีความสำคัญที่จะควบคุมและกระตุ้นช่วยเหลือ ผู้ปฏิบัติงานให้ใช้ความสามารถอย่างเต็มศักยภาพ เพื่อให้งานเป็นไปตามแผนที่กำหนดไว้ให้เกิดประโยชน์สูงสุด

1. การวางแผนการจัดงบประมาณ

1.1 จำนวนผู้เรียน

ระดับชั้น	พ.ศ.2556	พ.ศ.2557	พ.ศ.2558	พ.ศ.2559	พ.ศ.2560
ปวช. ปีที่ 1	470	470	510	550	600
ปวช. ปีที่ 2	341	376	376	408	440
ปวช. ปีที่ 3	319	272	300	300	326
ปวส. ปีที่ 1	200	255	217	240	240
ปวส. ปีที่ 2	149	160	204	173	192
รวม	1,479	1,533	1,607	1,671	1,798

1.2 รายรับ

รายการ	พ.ศ.2556	พ.ศ.2557	พ.ศ.2558	พ.ศ.2559	พ.ศ.2560
เงินทุนที่จัดหา	-	-	-	-	-
เงินที่ได้รับจากรัฐ	41,273,660.00	43,337,343.00	45,504,210.15	47,779,420.65	50,168,391.68
เงินอื่น ๆ (บกศ.)	7,942,152.63	8,339,260.26	8,756,223.27	9,194,034.43	9,653,736.15
รวม	49,215,812.63	51,676,603.26	54,260,433.42	56,973,455.08	59,822,127.83

2. แผนกำกับ ตรวจสอบ รายงาน

รายการ	ผู้รับผิดชอบ	ผู้เกี่ยวข้อง
1. ด้านการพัฒนาผู้เรียนและผู้สำเร็จการศึกษาวิชาชีพ	ฝ่ายวิชาการ ฝ่ายบริหารฯ	-งานหลักสูตร -งานทะเบียน -แผนกวิชา -งานกิจกรรม -งานครูที่ปรึกษา -งานแนะแนว -งานทวิภาคี
2. ด้านการพัฒนาหลักสูตรและการจัดการเรียนการสอน	ฝ่ายวิชาการ	-งานหลักสูตร -แผนกวิชา
3. ด้านกิจกรรมพัฒนาผู้เรียน	ฝ่ายพัฒนาฯ	-งานกิจกรรม -แผนกวิชา -งานครูที่ปรึกษา
4. ด้านการบริการวิชาชีพสู่สังคม	ฝ่ายพัฒนาฯ ฝ่ายแผนงาน	-งานโครงการพิเศษ -งานความร่วมมือ -งานวางแผน
5. ด้านการพัฒนานวัตกรรมและการวิจัย	ฝ่ายแผนงาน ฝ่ายวิชาการ	-งานวิจัย พัฒนานวัตกรรมฯ -แผนกวิชา -งานวางแผน -งานประชาสัมพันธ์
6. ด้านภาวะผู้นำและการจัดการ	ฝ่ายบริหารฯ	-งานวางแผน -งานบริหารงานทั่วไป -งานผลิตผลการค้า -แผนกวิชา -งานประกันคุณภาพ -งานบุคลากร -งานศูนย์ข้อมูล

บทที่ 8

แผนการพัฒนา Road Map

ระยะ 5 ปี (พ.ศ. 2556 – 2560)

Roadmap พันธกิจที่ 1 : ผลิตนักเรียนนักศึกษาประเภทช่างอุตสาหกรรมและพาณิชยกรรมที่มีคุณภาพตามมาตรฐานอาชีวศึกษา

กลยุทธ์ที่ 1

เพิ่มประสิทธิภาพผลผลิตนักเรียน/
นักศึกษาของสถานศึกษา

- 1.1 โครงการสอบมาตรฐานวิชาชีพ
- 1.2 โครงการสอบมาตรฐานฝีมือครั้งหลักสูตร
- 1.3 โครงการสอบมาตรฐานฝีมือเต็มหลักสูตร
- 1.4 โครงการติดตามผู้สำเร็จการศึกษา
- 1.5 โครงการแนะแนวสู่อาชีพ
- 1.6 โครงการความร่วมมือกับสถาบันการศึกษา
- 1.7 โครงการความร่วมมือกับสถานประกอบการ
- 1.8 โครงการอบรมคุณธรรมจริยธรรม
- 1.9 โครงการปฐมนิเทศนักเรียนนักศึกษา
- 1.10 โครงการปัจฉิมนิเทศนักเรียนนักศึกษา
- 1.11 โครงการพัฒนาระบบงานครูที่ปรึกษา
- 1.12 โครงการต่อต้านยาเสพติด

กลยุทธ์ที่ 2

พัฒนากระบวนการเรียนการสอนและ
ประสิทธิผลให้ได้ประโยชน์สูงสุด

- 1.14 โครงการพัฒนาหลักสูตรฐานสมรรถนะ
- 1.15 โครงการติดตามการใช้หลักสูตร
- 1.16 โครงการนิเทศนักเรียนนักศึกษา
- 1.17 โครงการฝึกประสบการณ์วิชาชีพ
- 1.18 โครงการพัฒนาภูมิทัศน์ภายในสถานศึกษา
- 1.19 โครงการพัฒนาห้องเรียนและห้องปฏิบัติการ
- 1.20 โครงการพัฒนาศูนย์การเรียนรู้
- 1.21 โครงการพัฒนาศูนย์อาหารและห้องน้ำ
- 1.22 โครงการพัฒนาอาคารเรียนและโรงฝึกงาน
- 1.23 โครงการและซื้อวัสดุ/ครุภัณฑ์สนับสนุน
- 1.24 โครงการพัฒนาและซื้อครุภัณฑ์/วัสดุฝึก
- 1.25 โครงการเชิญวิทยากรภายนอก
- 1.26 โครงการความร่วมมือภายในและภายนอก
- 1.27 โครงการส่งเสริมการหารายได้ระหว่างเรียน
- 1.28 โครงการงานการค้าสถานศึกษา
- 1.29 โครงการทุนนักเรียนนักศึกษา
- 1.30 โครงการทวิภาคี
- 1.31 โครงการเทียบโอนประสบการณ์

กลยุทธ์ที่ 3

พัฒนากิจกรรมผู้เรียนให้เป็นระบบ
แบบยั่งยืน

- 1.32 โครงการนักเรียนนักศึกษาด้านที่ 1
 - โครงการกิจการทางวิชาการ
 - โครงการกิจกรรมคุณธรรมจริยธรรม
 - โครงการพัฒนาบุคลิกภาพและมนุษยสัมพันธ์
- 1.33 โครงการกิจกรรมนักเรียนนักศึกษาด้านที่ 2
 - โครงการอนุรักษ์สิ่งแวดล้อม วัฒนธรรม และประเพณี
 - โครงการทำนุบำรุงศิลปวัฒนธรรม

กลยุทธ์ที่ 4

ส่งเสริมการบริการ
วิชาชีพสู่สังคม

- 1.34 โครงการบริการงานวิชาชีพ
 - โครงการ 108 อาชีพ
 - โครงการ Flag Ship
 - โครงการ KM.
 - โครงการ Fix it Center
 - โครงการอาชีพร่วมด้วยช่วยประชาชน
 - โครงการเทศบาลเคลื่อนที่
 - โครงการเทคนิคอาสา

Roadmap พันธกิจที่ 2 : ส่งเสริมให้สถานศึกษาเป็นศูนย์การเรียนรู้อุตสาหกรรมและพาณิชยกรรม

กลยุทธ์ที่ 5

สร้างความร่วมมือระหว่างภาครัฐและเอกชนในการพัฒนา
ทางวิชาการ

- 2.1 โครงการประชาสัมพันธ์สถานศึกษา
- 2.2 โครงการศูนย์การเรียนรู้วิทยบริการและห้องสมุด
- 2.3 โครงการสมาคมผู้ประกอบการ
- 2.4 โครงการสมาคมศิษย์เก่า
- 2.5 โครงการวิจัยเพื่อพัฒนาสถานศึกษา
- 2.6 โครงการเผยแพร่งานดีเด่นสถานศึกษา
- 2.7 โครงการความร่วมมือกับสถานประกอบการและสมาคมวิชาชีพ

Roadmap พันธกิจที่ 3 : พัฒนาสถานศึกษามุ่งสู่สถานศึกษาคุณภาพ

กลยุทธ์ที่ 6

สร้างระบบงานประกันคุณภาพให้เข้มแข็ง

- 3.1 โครงการสร้างเว็บไซต์งานประกันคุณภาพ
- 3.2 โครงการประชุมสัมมนาประกันคุณภาพ
- 3.3 โครงการประกวด SAR แผนกวิชา
- 3.4 โครงการประเมินติดตามงานประกันคุณภาพ
- 3.5 โครงการคณะกรรมการสถานศึกษาภายนอก
- 3.6 โครงการพัฒนาระบบบริหารจัดการ
- 3.7 อบรมเชิงปฏิบัติการ“การเขียนรายงานการประเมินตนเอง SAR รายบุคคล และแผนกวิชา”
- 3.8 ประชุมเชิงปฏิบัติการ “การเขียนรายงานการประเมินตนเองของหน่วยงาน (SAR)”
- 3.9 โครงการศึกษาดูงานประกันคุณภาพ
- 3.10 โครงการติดตามประเมินผลโครงการ
- 3.11 โครงการค้าสถานศึกษา
- 3.12 โครงการพัฒนาจรรยาบรรณบุคลากร
- 3.13 โครงการบูรณาการปรัชญาเศรษฐกิจพอเพียงสู่สถานศึกษา
- 3.14 โครงการควบคุมภายในบริหารความเสี่ยง
- 3.15 โครงการให้ความรู้งานประกันคุณภาพการศึกษาแก่บุคลากรและนักเรียนนักศึกษา
- 3.16 โครงการสัมมนาเครือข่ายงานประกันคุณภาพการศึกษา

Roadmap พันธกิจที่ 4 : ส่งเสริมการวิจัย สร้างนวัตกรรม สิ่งประดิษฐ์ อย่างต่อเนื่อง

กลยุทธ์ที่ 7

เสริมสร้างความรู้ด้านวิจัย นวัตกรรม และเทคโนโลยี

- 4.1 โครงการการเขียนวิจัยในชั้นเรียน
- 4.2 โครงการจัดทำแผนการเรียนรู้ฐานสมรรถนะ
- 4.3 โครงการจัดทำเอกสารประกอบการเรียนรู้
- 4.4 โครงการพัฒนาสื่อ นวัตกรรมการเรียนรู้
- 4.5 โครงการสนับสนุนการทำสิ่งประดิษฐ์
- 4.6 โครงการสนับสนุนการวิจัยนักเรียน นักศึกษา
- 4.7 โครงการสนับสนุนการจัดทำโครงงานนักเรียน
- 4.8 โครงการพัฒนาครูและนักเรียนด้านงานวิจัยฯ
- 4.9 โครงการประกวดนวัตกรรม สิ่งประดิษฐ์งานวิจัยและโครงงาน
- 4.10 โครงการเผยแพร่ นวัตกรรม สิ่งประดิษฐ์งานวิจัยและโครงงาน

Roadmap พันธกิจที่ 5 : สร้างภาพลักษณ์ที่ดีให้สถานศึกษา

กลยุทธ์ที่ 8

เพิ่มประสิทธิภาพระบบการบริหารจัดการ
ด้วยระบบสารสนเทศ

- 5.1 โครงการระบบสารสนเทศลดการใช้กระดาษ
- 5.2 โครงการ LMS
- 5.3 โครงการ RMS
- 5.4 โครงการ V-Cop
- 5.5 โครงการพัฒนาระบบสารสนเทศเพื่อการเรียนรู้
- 5.6 โครงการพัฒนาระบบสารสนเทศเพื่อการบริหารจัดการ

กลยุทธ์ที่ 9

สร้างชื่อเสียงสถานศึกษาให้เป็นที่ยอมรับในชุมชน
ภูมิภาคและประเทศในระดับอาเซียน

- 5.7 โครงการประกวดสถานศึกษารางวัลพระราชทาน
- 5.8 โครงการพัฒนาบุคลากรเพื่อเลื่อนวิทยฐานะ
- 5.9 โครงการพัฒนาครูตามสาขาวิชาชีพ
- 5.10 โครงการพัฒนาบุคลากรในสถานศึกษา
- 5.11 โครงการพัฒนาผู้บริหารสู่ความเป็นเลิศ
- 5.12 โครงการนิเทศครู
- 5.13 โครงการนิเทศบุคลากรส่งเสริมการศึกษา
- 5.14 โครงการทัศนศึกษาเพื่อการพัฒนา
- 5.15 โครงการประชุมปฏิบัติการจัดทำโครงการตามแผนยุทธศาสตร์
สถานศึกษา
- 5.16 โครงการประกวดโครงการดีเด่นของสถานศึกษา

ภาคผนวก

คณะกรรมการสถานศึกษา ปีการศึกษา 2556

1. นายณรงค์ชัย	นาคะโยธินสกุล	ประธานกรรมการ
2. นางสาวอัจฉราวรรณ	ศรีโกมุต	กรรมการผู้แทนครูหรือคณาจารย์
3. นายบัญชา	สุภีโส	กรรมการผู้แทนผู้ปกครอง
4. นายศุภพงษ์	ศรีประเสริฐ	กรรมการผู้แทนองค์กรชุมชน
5. นายยงยุทธ	หว่างปัญญา	กรรมการผู้แทนองค์กรปกครองส่วนท้องถิ่น
6. นายบุญเลิศ	ทรัพย์ประทุม	กรรมการผู้แทนศิษย์เก่า
7. พระครูโสภณ	คุณานุกุล	กรรมการผู้แทนพระภิกษุสงฆ์
8. นายอุดม	มอและ	กรรมการผู้แทนองค์กรศาสนาอิสลามในพื้นที่
9. ดร.มงคล	กลั่นกระจาย	กรรมการผู้แทนองค์กรด้านอาชีวศึกษาในพื้นที่
10. นายชูศักดิ์	กล้าข้าราชการ	กรรมการผู้แทนสถานประกอบการ
11. นายเอกสิทธิ์	โหมประดิษฐ์	กรรมการผู้แทนหอการค้าจังหวัด
12. พ.ต.อ.กิตติ	สุมสมภักดิ์	กรรมการผู้ทรงคุณวุฒิ
13. นายสาคร	อำภิน	กรรมการผู้ทรงคุณวุฒิ
14. นางพรพิมล	ธรรมสาร	กรรมการผู้ทรงคุณวุฒิ
15. นายวีรศักดิ์	วิศาลากรณ์	กรรมการผู้ทรงคุณวุฒิ
16. นายประสงค์	สุบรรณพงษ์	กรรมการผู้ทรงคุณวุฒิ
17. นายทรงวุฒิ	สุขนาวิ	กรรมการผู้ทรงคุณวุฒิ
18. นายศุภกิจ	แก้วทรง	กรรมการผู้ทรงคุณวุฒิ
19. นายวิฑิต	รุ่งประพันธ์	ผู้อำนวยการวิทยาลัยฯ กรรมการและเลขานุการ

คณะกรรมการบริหารสถานศึกษา ประจำปีการศึกษา 2556

1. นายวิฑิต	รุ่งประพันธ์	ผู้อำนวยการ	ประธานกรรมการ
2. นางรุ่งนภา	กัมปนาทวิเศษชัย	รองผู้อำนวยการ	กรรมการ
3. นางสิริวรรณ	โตนิล	รองผู้อำนวยการ	กรรมการ
4. นายอนันต์	ลิมเชย	รองผู้อำนวยการ	กรรมการ
5. นางสาวสมจิตร	ลักขมิ่งค์	รองผู้อำนวยการ	กรรมการ
6. นายสุทัศน์	แค่น้อย	ผู้แทนฝ่ายวิชาการ	กรรมการ
7. นางสาวสุกัญญา	ปิ่นมูข	ผู้แทนฝ่ายบริหารทรัพยากร	กรรมการ
8. นางสาวจุฑาทิพย์	ดีปิ่น	ผู้แทนฝ่ายพัฒนาการศึกษา	กรรมการ
9. นางสาวพงษ์ลดา	รื่นสุข	ผู้แทนฝ่ายแผนงานฯ	กรรมการ
10. นางสาวสุมาลี	เกตุรามฤทธิ	ผู้ทรงคุณวุฒิ	กรรมการ
11. นายรชตะ	โกครักษ์	ผู้ทรงคุณวุฒิ	กรรมการ
12. นางสาวนงลักษณ์	ไชยศรี	ผู้ทรงคุณวุฒิ	กรรมการ
13. นายอนิรุทธิ์	หงษาวงศ์	ผู้ทรงคุณวุฒิ	กรรมการ
14. นายชนะพล	ทิพย์คงคา	ผู้ทรงคุณวุฒิ	กรรมการ
15. นางสาวจิรัชญา	ชุมภูษ	ผู้ทรงคุณวุฒิ	กรรมการ
16. นายพิเชษฐ์	ชลารักษ์	ผู้ทรงคุณวุฒิ	กรรมการ
17. นางปทุมวดี	ศรีสว่าง	ผู้ทรงคุณวุฒิ	กรรมการและเลขานุการ



คำสั่งวิทยาลัยเทคนิคชัยภูมิ

ที่ ๒๗/ก /๒๕๕๖

เรื่อง แต่งตั้งคณะกรรมการจัดทำแผนพัฒนาสถานศึกษา (พ.ศ. ๒๕๕๖ - ๒๕๖๐)

ด้วย วิทยาลัยเทคนิคชัยภูมิ จะดำเนินการจัดทำแผนพัฒนาสถานศึกษา ระยะ ๕ ปี (พ.ศ. ๒๕๕๖ - ๒๕๖๐) โดยการนำผลการดำเนินงานที่ผ่านมา มาปรับปรุงและพัฒนาให้สอดคล้องกับมาตรฐานการศึกษา นโยบายรัฐบาล กระทรวงศึกษาธิการ จุดเน้นสำนักงานคณะกรรมการการอาชีวศึกษา เพื่อใช้ในการบริหารจัดการศึกษา นั้น

เพื่อให้การดำเนินการจัดทำแผนพัฒนาสถานศึกษา (พ.ศ. ๒๕๕๖ - ๒๕๖๐) เป็นไปด้วยความเรียบร้อย วิทยาลัยฯ จึงแต่งตั้งคณะกรรมการ ดังต่อไปนี้

๑. คณะกรรมการอำนวยการ มีหน้าที่ ให้คำปรึกษา ข้อเสนอแนะ กำกับและติดตาม การจัดทำแผนพัฒนาสถานศึกษา ให้แล้วเสร็จภายในเวลาที่กำหนด

๑.๑ นายวิฑิต	รุ่งประพันธ์	ผู้อำนวยการวิทยาลัยเทคนิคชัยภูมิ
		ประธานกรรมการ
๑.๒ นางรุ่งนภา	กัมปนาทวิเศษชัย	รองผู้อำนวยการฝ่ายบริหารทรัพยากร
		กรรมการ
๑.๓ นายอนันต์	ลิ้มเขย	รองผู้อำนวยการฝ่ายวิชาการ
		กรรมการ
๑.๔ นางสาวสมจิตร	ลักษมีวงศ์	รองผู้อำนวยการฝ่ายพัฒนากิจการฯ
		กรรมการ
๑.๕ นางสาวสิริวรรณ	โตนิล	รองผู้อำนวยการฝ่ายแผนงานและความร่วมมือ
		กรรมการและเลขานุการ

๒. คณะกรรมการดำเนินงาน มีหน้าที่ นำปรัชญา พันธกิจ วิสัยทัศน์ เป้าหมาย และสารสนเทศอื่น ๆ ของวิทยาลัย กำหนดโครงการและวิเคราะห์ข้อมูลให้สอดคล้องกับนโยบายของ กระทรวงศึกษาธิการและสำนักงานคณะกรรมการการอาชีวศึกษา

๒.๑ ฝ่ายบริหารทรัพยากร

๒.๑.๑ นางรุ่งนภา	กัมปนาทวิเศษชัย	ประธานกรรมการ
๒.๑.๒ นางพิสมัย	บังเกิดคงคาดิษฐ์	กรรมการ

/๒.๑.๓) นางสาวบุสนา...

๒.๑.๓	นางสาวบุศนา	ศิริยามัน	กรรมการ
๒.๑.๔	นางสุมาลี	เกตุรามฤทธิ	กรรมการ
๒.๑.๕	นางสาวสุกัญญา	ปิ่นมูข	กรรมการ
๒.๑.๖	นายสุพจน์	จันสีมา	กรรมการ
๒.๑.๗	นางสาวสายใจ	พานิชกุล	กรรมการ
๒.๑.๘	นายธวัชชัย	อุปถัมภ์	กรรมการ
๒.๑.๙	นางปทุมวดี	ศรีสว่าง	กรรมการและเลขานุการ
๒.๒ ฝ่ายวิชาการ			
๒.๒.๑	นายอนันต์	ลิมเขย	ประธานกรรมการ
๒.๒.๒	นายศรีรัฐ	โชติมา	กรรมการ
๒.๒.๓	นางสาวอัจฉราวรรณ	ศรีโกมุท	กรรมการ
๒.๒.๔	นายรชตะ	โกครักษ์	กรรมการ
๒.๒.๕	นายอนิรุทธิ์	หงษ์วงศ์	กรรมการ
๒.๒.๖	นายชนะพล	ทิพย์คงคา	กรรมการ
๒.๒.๗	นายพิเชษฐ์	ชลารักษ์	กรรมการ
๒.๒.๘	นางสาวนงลักษณ์	ไชยศรี	กรรมการ
๒.๒.๙	นางสาวจิรัชญา	ชุมภูนุช	กรรมการ
๒.๒.๑๐	นางสาวกัญฉิกา	บรรจงจัด	กรรมการ
๒.๒.๑๑	นางสาวกนกกร	นิมิตร	กรรมการ
๒.๒.๑๒	นางสาวสายัน	จันทรา	กรรมการ
๒.๒.๑๓	นายพูลศักดิ์	ศิริรัตน์วรากุล	กรรมการ
๒.๒.๑๔	นายวีระพงษ์	จันทรไพศรี	กรรมการ
๒.๒.๑๕	นายสุทัศน์	แค่น้อย	กรรมการและเลขานุการ
๒.๓ ฝ่ายแผนงานและความร่วมมือ			
๒.๓.๑	นางสิริวรรณ	โตนิล	ประธานกรรมการ
๒.๓.๒	นางสุภาณี	ผาสุข	กรรมการ
๒.๓.๓	นายวีรพล	โพธิ์งาม	กรรมการ
๒.๓.๔	ว่าที่ร้อยตรีวุฒิชัย	เหมาะใจ	กรรมการ
๒.๓.๕	นายภัทรภูมิ	ผลประทีปสุริยา	กรรมการ
๒.๓.๖	นางสาวปวีณา	สินขาว	กรรมการ
๒.๓.๗	นางสาวพงษ์ลดา	รื่นสุข	กรรมการและเลขานุการ

๒.๔ ฝ่ายพัฒนากิจการนักเรียนนักศึกษา

๒.๔.๑	นางสาวสมจิตร	ลักษมีวงศ์	ประธานกรรมการ
๒.๔.๒	นายคะเนศ	บุญตบ	กรรมการ
๒.๔.๓	นายไชยรัตน์	สุขสวย	กรรมการ
๒.๔.๔	นายสุพจน์	ทางเณร	กรรมการ
๒.๔.๕	นายสุรียา	เชื้อวงศ์	กรรมการ
๒.๔.๖	นางสาวเกรท	กล่องเพชร	กรรมการ
๒.๔.๗	นางสาวจุฑาทิพย์	ดีป็น	กรรมการและเลขานุการ

๓. คณะกรรมการฝ่ายรายงานและติดตามผล มีหน้าที่ จัดพิมพ์และเตรียมเอกสารในการจัดทำแผนพัฒนาสถานศึกษา (พ.ศ. ๒๕๕๖ - ๒๕๖๐) ของวิทยาลัยฯ ให้เป็นไปด้วยความเรียบร้อยสรุปและรายงานผลต่อผู้บังคับบัญชาตามลำดับ

๓.๑	นางสิริวรรณ	โตนิล	ประธานกรรมการ
๓.๒	นางสาวสุกัญญา	ปิ่นมุข	กรรมการ
๓.๓	นางสาวบุศนา	ศิริยามัน	กรรมการ
๓.๔	นางสาวชลลดา	จุลเอียด	กรรมการ
๓.๕	นายไกรทอง	ยะแสง	กรรมการ
๓.๖	นางสาวกานต์พิชชา	โคกสุวรรณ	กรรมการ
๓.๗	นางสาวสิริวรรณ	อ่ำปฐม	กรรมการ
๓.๘	นางสาวพงษ์ลดา	รื่นสุข	กรรมการและเลขานุการ

ทั้งนี้ ให้คณะกรรมการที่ได้รับการแต่งตั้งตามคำสั่งนี้ได้ปฏิบัติหน้าที่ด้วยความสามารถ เพื่อให้เกิดผลดีต่อทางราชการ

สั่ง ณ วันที่ ๒๖ เมษายน พ.ศ. ๒๕๕๖


(นายวิทิต รุ่งประพันธ์)
ผู้อำนวยการวิทยาลัยเทคนิคัญบุรี